

APSTIPRINĀTS
Ar RSU Sarkanā Krusta medicīnas koledžas
padomes 12. 01.2010. lēmumu Nr. 1 - 70

Spēkā no 01.02.2010.
Ar RSU Sarkanā Krusta medicīnas koledžas
direktora rīkojumu Nr. 1-8/06



RĪGAS STRADIŅA UNIVERSITĀTES
SARKANĀ KRUSTA
MEDICĪNAS KOLEDŽA

Attīstības stratēģija 2010. – 2015. gadam

RĪGĀ 2010

SATURS

ĪEVADS	3
1. RSU SARKANĀ KRUSTA MEDICĪNAS KOLEDŽAS STATUSS	3
2. RSU SARKANĀ KRUSTA MEDICĪNAS KOLEDŽAS STRATĒGIJAS PAMATNOSTĀDNES	4
3. RSU SARKANĀ KRUSTA MEDICĪNAS KOLEDŽAS DARBĪBAS SFĒRAS	4
4. IEINTERESĒTĀS PUSES	4
5. PARTNERI UN KONKURENTI	5
6. PERSONĀLA ATTĪSTĪBA	5
7. RSU SARKANĀ KRUSTA MEDICĪNAS KOLEDŽAS ATTĪSTĪBAS REDZĒJUMS LĪDZ 2015.GADAM	6
8. RSU SARKANĀ KRUSTA MEDICĪNAS KOLEDŽAS SVID ANALĪZE	6
9. RSU SARKANĀ KRUSTA MEDICĪNAS KOLEDŽAS ATTĪSTĪBAS MĒRĶI	7
10. RSU SARKANĀ KRUSTA MEDICĪNAS KOLEDŽAS BUDŽETA IZAUGSME STRATĒGIJAS IZPILDEI VIDĒJĀ TERMIŅĀ (5 GADOS)	9
11. RĪCĪBAS PLĀNS	9
PIELIKUMI:	
1. PIELIKUMS IESPĒJAMIE RSU SARKANĀ KRUSTA MEDICĪNAS KOLEDŽAS ATTĪSTĪBAS INDIKATORI	12
2. PIELIKUMS RSU SARKANĀ KRUSTA MEDICĪNAS KOLEDŽAS REZULTATĪVIE RĀDĪTĀJI	13
3. PIELIKUMS RSU SARKANĀ KRUSTA MEDICĪNAS KOLEDŽAS STUDĒJOŠO UN DOCĒTĀJU MOBILITĀTES RĀDĪTĀJI	14

IEVADS

Stratēģiskās plānošanas procesa uzsākšanai bija izvirzīti šādi mērķi:

- 1) Apzināt un izvērtēt esošo situāciju Rīgas Stradiņa universitātes Sarkanā Krusta medicīnas koledžā,
- 2) Noteikt iespējamās Rīgas Stradiņa universitātes Sarkanā Krusta medicīnas koledžas attīstības perspektīvas un virzienus,
- 3) Noteikt īstermiņa (1 gads), vidējā termiņa (5 gadi) un ilgtermiņa (7 gadi) attīstības mērķus,
- 4) Izstrādāt rīcības plānu, norādot konkrētas veicamās darbības, atbildīgās personas un termiņus.

1. RSU SARKANĀ KRUSTA MEDICĪNAS KOLEDŽAS STATUSS

Rīgas Stradiņa universitātes Sarkanā Krusta medicīnas koledža ir RSU pārraudzībā esoša augstākās izglītības institūcija, kas ir iepriekšējo periodu tiesību un juridisko saistību mantiniece.

Rīgas Stradiņa universitātes Sarkanā Krusta medicīnas koledžas pašpārvalde pamatojas uz katra patstāvīga personāla locekļa tiesībām un iespējām piedalīties Rīgas Stradiņa universitātes Sarkanā Krusta medicīnas koledžas un atbilstošo struktūrvienību lietu vadīšanā un pārvaldē.

Rīgas Stradiņa universitātes Sarkanā Krusta medicīnas koledža darbojas saskaņā ar LR Satversmi, Izglītības likumu, Zinātniskās darbības likumu, Augstskolas likumu un tiem atbilstošiem normatīvajiem aktiem, Rīgas Stradiņa universitātes Sarkanā Krusta medicīnas koledžas Nolikumu un Universitāšu starptautiskajām darbības normām.

Rīgas Stradiņa universitātes Sarkanā Krusta medicīnas koledžas sākotne ir saistīta ar 1920. gada 21. septembrī dibināto Latvijas Sarkanā Krusta žēlsirdīgo māsu kursiem, kurus 1927. gadā pārveidoja par Latvijas Sarkanā Krusta žēlsirdīgo māsu skolu. 1940. gada jūnijā pēc Latvijas okupācijas un iekļaušanas PSRS sastāvā izveidotā valdība likvidēja Latvijas Sarkanā Krusta žēlsirdīgo māsu skolas statusu, atcēla tās Nolikumu un pārdēvēja par Veselības departamenta māsu skolu pie Rīgas 4. slimnīcas.

Ar Veselības aizsardzības ministrijas kolēģijas lēmumu Nr. 37 01.07.1954. tai piešķīra nosaukumu Rīgas 4. medicīnas skola.

Latvijai nostājoties uz valstiskas neatkarības atjaunošanas ceļa, 1992. gada 4. martā Rīgas 4. medicīnas skola atguva nosaukumu Latvijas Sarkanā Krusta Rīgas medicīnas māsu skola. Saskaņā ar Latvijas Republikas Veselības ministrijas 19.06.2004. rīkojumu Nr. 109 un IZM 12.07.2004. rīkojumu Nr. 410 Sarkanā Krusta Rīgas medicīnas skola ar 01.07.2004. tiek pārdēvēta par Sarkanā Krusta medicīnas koledžu, kas ir Sarkanā Krusta Rīgas medicīnas skolas mantas, finanšu līdzekļu, tiesību un saistību pārņēmēja.

Saskaņā ar 2007. gada 7. augusta MK noteikumiem Nr. 534 (protokols Nr. 44, 21) MK dibina Sarkanā Krusta medicīnas koledžu apstiprinot pārstrādātu jaunā redakcijā Sarkanā Krusta medicīnas koledžas Nolikumu.

2009. gada 29. maijā starp Sarkanā Krusta medicīnas koledžu un Rīgas Stradiņa universitāti tika noslēgts nodomu protokols par sadarbību universitātes koledžas izveidošanā. Latvijas valdība nolēma reorganizēt Sarkanā Krusta medicīnas koledžu (Latvijas Republikas Ministru kabineta 2009. gada 25. augusta rīkojums Nr. 578), nododot to atvasinātai publiskai personai – Rīgas Stradiņa universitātei. Reorganizācijas rezultātā koledža turpina pastāvēt kā Rīgas Stradiņa universitātes aģentūra – Rīgas Stradiņa universitātes Sarkanā Krusta medicīnas koledža, kura ir Sarkanā Krusta medicīnas koledžas tiesību, saistību, mantas un lietvedības pārņēmēja.

2. RSU SARKANĀ KRUSTA MEDICĪNAS KOLEDŽAS STRATĒGIJAS PAMATNOSTĀDNES

Rīgas Stradiņa universitātes Sarkanā Krusta medicīnas koledžas misija ir:

- Sagatavot augstas kvalitātes speciālistus veselības aprūpes jomā, lai studiju laikā iegūtās zināšanas, prasmes un attieksmes būtu atbilstošas ES prasībām un Sarkanā Krusta pamatprincipiem, kā arī tās veidotu stabilu pamatu mūžizglītībai;
- Attīstīt pētniecisko darbību.

Rīgas Stradiņa universitātes Sarkanā Krusta medicīnas koledžas vīzija ir:
Mūsdienīga, prestiža un atpazīstama izglītības institūcija veselības aprūpes un sociālās labklājības jomā.

3. RSU SARKANĀ KRUSTA MEDICĪNAS KOLEDŽAS DARBĪBAS SFĒRAS

1. Izglītība:
 - 1.1. Pirmā līmeņa profesionālās augstākās izglītības studiju programmas;
 - 1.2. Arodizglītības programmas;
 - 1.3. Neformālā tālākizglītība.
2. Pētniecības darbības sfēras:
 - 2.1. Pētniecības darbi;
 - 2.2. Zinātniskās darbības attīstības projekti;
 - 2.3. Tematiskie pētījumi.
3. Pētniecības produkti:
 - 3.1. Publikācijas;
 - 3.2. Patenti.
4. Pakalpojumu sniegšana.

Rīgas Stradiņa universitātes Sarkanā Krusta medicīnas koledžas darbības pamatprofili – izglītība un pētniecība – tiek īstenoti šādās izglītības tematiskajās jomās:

- Veselības aprūpe;
- Sociālā labklājība.

Rīgas Stradiņa universitātes Sarkanā Krusta medicīnas koledžas lietišķie pētniecības virzieni:

1. Māszinību studiju programmas analīze prakses efektivitātes paaugstināšanā.
2. Augu vielu iedarbība uz ādu un tās radītās sekas.
3. Vielmaiņas izmaiņas un to radītās sekas.
4. Veselības veicināšana.
5. Māsas vai Ārsta palīga darbības izpēte primārajā veselības aprūpē.
6. Māsas vai Ārsta palīga darbības izpēte sekundārajā veselības aprūpē.
7. Māsas vai Ārsta palīga darbības izpēte terciārajā veselības aprūpē.
8. Neatliekamā medicīniskā palīdzība.

4. IEINTERESĒTĀS PUSES

Rīgas Stradiņa universitātes Sarkanā Krusta medicīnas koledžas darbībā ieinteresētās puses ir:

1. Rīgas Stradiņa universitātes Sarkanā Krusta medicīnas koledžas ietvaros:
 - 1.1. Studējošie;
 - 1.2. Izglītojamie;
 - 1.3. Akadēmiskais personāls;
 - 1.4. Pedagoģiskais personāls;
 - 1.5. Vispārējais personāls.
2. Ārpus Rīgas Stradiņa universitātes Sarkanā Krusta medicīnas koledžas:
 - 2.1. Potencionālie studenti;
 - 2.2. Potencionālie izglītojamie;
 - 2.3. Darba devēji;
 - 2.4. Zinātnisko pētījumu pasūtītāji;
 - 2.5. Veselības aprūpes iestādes;
 - 2.6. Augstskolas;
 - 2.7. Koledžas;
 - 2.8. Valsts pārvalde.

Rīgas Stradiņa universitātes Sarkanā Krusta medicīnas koledžas attīstības indikatorus, rezultatīvos rādītājus, studējošo un docētāju mobilitātes rādītājus skatīt 1., 2., un 3. pielikumā.

5. PARTNERI UN KONKURENTI

1. Izglītībā:
 - 1.1. Citas koledžas un augstskolas, kas piedāvā apgūt līdzīgas studiju programmas,
 - 1.2. Ārvalstu augstskolas ar veselības aprūpes studiju programmām.
2. Pētniecībā:
 - 2.1. RSU;
 - 2.2. LU;
 - 2.3. Paula Stradiņa klīniskā universitātes slimnīca;
 - 2.4. Rīgas Austrumu klīniskā universitātes slimnīca;
 - 2.5. Bērnu klīniskā universitātes slimnīca;
 - 2.6. Rīgas 1. slimnīca;
 - 2.7. Neatliekamās medicīniskās palīdzības dienests;
 - 2.8. Latvijas Infektoloģijas centrs;
 - 2.9. Citi.

6. PERSONĀLA ATTĪSTĪBA

1. Akadēmiskais personāls.

Rīgas Stradiņa universitātes Sarkanā Krusta medicīnas koledžā 2015. gadā Koledžas misijas un vīzijas īstenošanu nodrošinās augsti kvalificēts akadēmiskais personāls:

- 25 % docenti;
- 50 % lektori;
- 25 % asistenti.

2015. gadā vismaz 20 % pamatdarbību nodrošināšanai akadēmiskajam personālam jābūt ar zinātnisko grādu.

Rīgas Stradiņa universitātes Sarkanā Krusta medicīnas koledža izmanto visas iespējas augstākās kvalifikācijas intelektuālā potenciāla piesaistei galvenajos darbību virzienos. Īsā laikā,

izmantojot dažādu finansējuma avotu piesaisti, tostarp arī ES fondu līdzekļus, lai piesaistītu augsti kvalificētu ārvalstu akadēmisko personālu.

2. Pedagoģiskais personāls.

Rīgas Stradiņa universitātes Sarkanā Krusta medicīnas koledžas mērķis ir nodrošināt pedagoģiskā personāla tālākizglītību profesionālās kvalifikācijas celšanai.

3. Vispārējais personāls.

Rīgas Stradiņa universitātes Sarkanā Krusta medicīnas koledžas mērķis ir nodrošināt vispārējā personāla tālākizglītību profesionālās kvalifikācijas celšanai.

7. RSU SARKANĀ KRUSTA MEDICĪNAS KOLEDŽAS ATTĪSTĪBAS REDZĒJUMS LĪDZ 2015. GADAM

Rīgas Stradiņa universitātes Sarkanā Krusta medicīnas koledža ir mūsdienīga profesionālo augstāko izglītības studiju programmu un arodizglītības programmu īstenoāja veselības aprūpes un sociālās labklājības jomā kā Latvijas tā arī citu valstu iedzīvotājiem.

Laika periodā no 2010. līdz 2015. gadam sagaidāmi sekojoši notikumi un tendences, kas var ietekmēt Rīgas Stradiņa universitātes Sarkanā Krusta medicīnas koledžas attīstību:

- plašākas un aptverošākas ES (Boloņas) prasības;
- pasaules ekonomiskā un enerģētiskā krīze;
- jaunu tehnoloģiju ienākšana studiju procesā;
- nepieciešami uzlabojumi veselības aprūpes un sociālās labklājības jomā;
- studēt gribētāju skaita samazināšanās demogrāfiskās situācijas pasliktināšanās dēļ.

8. RSU SARKANĀ KRUSTA MEDICĪNAS KOLEDŽAS SVID ANALĪZE

1. tabula
RSU Sarkanā Krusta medicīnas koledžas SVID analīze

Stiprās puses:	Vājās puses:
1. Vēsture, tradīcijas, reputācija;	1. Slikti prognozējams valsts budžets;
2. Profesionāls, zinošs, spēcīgs un humāns akadēmiskais personāls ar lielu praktiskā darba pieredzi veselības aprūpes un sociālās labklājības jomā;	2. Nepietiekoši augsts medicīnas darbinieku prestižs sabiedrībā;
3. Studiju programmu kvalitāte;	3. Līdzekļu trūkums dienesta viesnīcas uzturēšanai;
4. Rīgas Stradiņa universitātes Sarkanā Krusta medicīnas koledžai ir ērts izvietojums (tuvu transporta līdzekļi, netālu no pilsētas centra);	4. Nepietiekams finansējums elektroniskās bibliotēkas un laboratoriju modernizēšanai;
5. Aktīva un radoša Koledžas iekšējā un ārējā vide;	5. Finanšu līdzekļu nepietiekamība auditoriju un laboratoriju remontam;
6. Sadarbība ar Latvijas augstskolām un koledžām;	6. Nepietiekošs svešvalodu zināšanu līmenis gan docētājiem, gan studentiem;
7. Regulāra studentu un darba devēju aptauju veikšana, studiju programmu īstenošanas izvērtēšanai;	7. Nepietiekoša docētāju un studentu mobilitāte;
8. Akadēmiskā personāla zinātniski pētnieciskā darbība;	8. Finanšu līdzekļu trūkums, lai piedalītos starptautiskajās konferencēs;
9. Docētāju nepārtraukta profesionālās un pedagoģiskās kvalifikācijas celšana;	9. Pasīva docētāju dalība pētījuma projektu pieteikumu izstrādē un pētījumu finansējumu avotu meklējumos;
10. Sadarbība ar absolventiem un darba	10. Nepietiekams finansējums uz vienu

devējiem;	studentu (veselības aprūpes iestādes pieprasa samaksu par klīniskajām praksēm);
11. Aktīva studentu pašpārvaldes darbība;	
12. Studentu iesaistīšana pētniecībā;	
13. Valsts budžets.	

Iespējas:	Iespējamie draudi:
1. Publicēt pētījuma rezultātus konferencēs un starptautiski atzītos zinātniskajos izdevumos;	1. Konkurence ar citām medicīnas koledžām un augstskolām;
2. Uzsākta bibliotēkas modernizācija, aktīvs darbs elektroniskās bibliotēkas veidošanā (programma Alise);	2. Iespējamās izmaiņas likumdošanā;
3. Uzsākta LAIS programmas ieviešana;	3. Netiks piešķirts nepieciešamais finansējums;
4. Veidot starp-augstskolu programmas;	4. Motivācijas trūkums docētājiem studijām doktorantūrā un promocijas darba izstrādē;
5. Sadarbība ar ārvalstu universitātē studējošo, akadēmiskā un vispārējā personāla mobilitātē;	5. Studentu skaita samazinājums demogrāfijas rezultātā;
6. Veicināt Koledžas ekonomisko neatkarību;	6. Birokrātija traucē apgūt ES līdzekļus;
6.1. piesaistīt ES finansējumu,	7. Nespēja ieviest e-risinājumus;
6.2. uzņemt vairāk studentus.	8. Ekonomiskā krīze pasaulē un Latvijā.
7. Attīstīt infrastruktūru;	
8. Attīstīt informācijas tehnoloģijas;	
9. Ieviest apmācībā jaunās medicīnas tehnoloģijas;	
10. Attīstīt tālmācību, e-izglītību, un citus jaunus virzienus;	
11. Paaugstināt darbinieku, studējošo un absolventu lojalitāti;	
12. Pieredzes apmaiņa vispārējam personālam.	

9. RSU SARKANĀ KRUSTA MEDICĪNAS KOLEDŽAS ATTĪSTĪBAS MĒRĶI

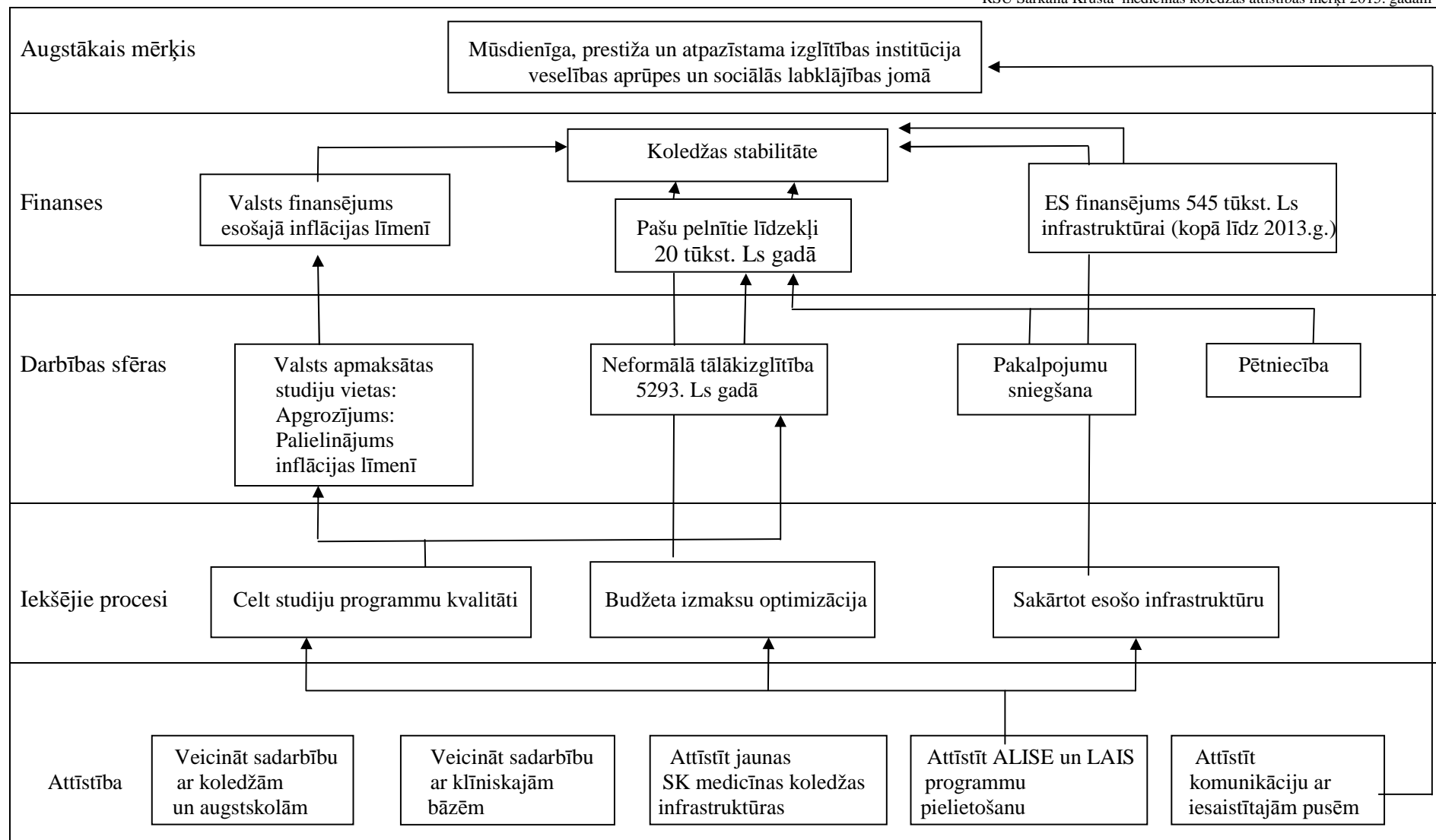
1. Celt studiju programmu un arodizglītības programmu kvalitāti.
2. Attīstīt neformālo tālākizglītību, sasniedzot apgrozījumu 5293 Ls gadā.
3. Veicināt pētniecības attīstību prioritārajos virzienos.
4. Budžeta izmaksu optimizācija, 545 tūkst. Ls, piesaiste no ES fondiem Rīgas Stradiņa universitātes Sarkanā Krusta medicīnas koledžas attīstībai.
5. Attīstīt Rīgas Stradiņa universitātes Sarkanā Krusta medicīnas koledžas papildpakalpojumu klāstu, sasniedzot 20 000 Ls ieņēmumu apjomu gadā
6. Attīstīt LAIS un ALISE programmu pielietojumu.
7. Optimizēt esošo infrastruktūru.
8. Attīstīt jaunas Rīgas Stradiņa universitātes Sarkanā Krusta medicīnas koledžas infrastruktūras.
9. Attīstīt komunikāciju ar iesaistītajām pusēm.

10. Veicināt Rīgas Stradiņa universitātes Sarkanā Krusta medicīnas koledžas sadarbību ar klīniskajām bāzēm, veidojot vienotu stratēģiju studējošo klīniskās apmācības un pētniecības organizēšanai.

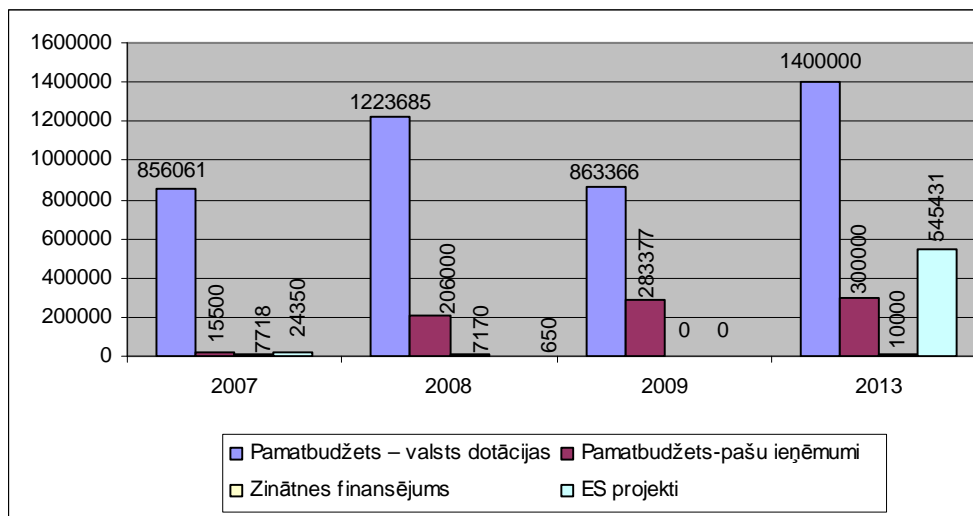
9. RSU SARKANĀ KRUSTA MEDICĪNAS KOLEDŽAS ATTĪSTĪBAS MĒRĶI 2015. GADAM

Par galveno Rīgas Stradiņa universitātes Sarkanā Krusta medicīnas koledžas attīstības mērķi 2015. gadam vīzijā izvirzīts uzdevums kļūt par mūsdienīgu, prestižu un atpazīstamu izglītības institūciju veselības aprūpes un sociālās labklājības jomā. Lai nodrošinātu šī mērķa sasniegšanu, Rīgas Stradiņa universitātes Sarkanā Krusta medicīnas koledžai nepieciešams realizēt nospraustos mērķus (2. tabula):

2. tabula
RSU Sarkanā Krusta medicīnas koledžas attīstības mērķi 2015. gadam



10. RSU SARKANĀ KRUSTA MEDICĪNAS KOLEDŽAS BUDŽETA IZAUGSME STRATĒGIJAS IZPILDEI VIDĒJĀ TERMIŅĀ (5 GADOS)



1.attēls: Plānotā Rīgas Stradiņa universitātes Sarkanā Krusta medicīnas koledžas attīstība

11. RĪCĪBAS PLĀNS

Minēto mērķu sasniegšanai veicami dažādi darbi un uzdevumi:

3. tabula
Rīcības plāns

Nr.	Darbība	Mērķis	Termiņš	Atbildība
1.	Celt studiju kvalitāti:	Pieaugoša kvalitāte		
1.1.	Pilnveidot studiju programmas		1x gadā	Studiju programmu direktori; Katedru vadītāji; Studiju daļas vadītājs
1.2.	Nodrošināt Rīgas Stradiņa universitātes Sarkanā Krusta medicīnas koledžas akadēmiskā personāla, vispārējā personāla un studējošo mobilitāti	10 % studējošo/gadā; Akadēmiskais un vispārējais personāls vismaz reizi 6 gados	2015. gads	Sabiedrisko attiecību speciālists
2.	Attīstīt neformālo tālākizglītību	5000 Ls/gadā	2013. gads	
2.1.	Pārskatīt neformālās tālākizglītības stratēģiju		2010. gads	Neformālās tālākizglītības organizators
2.2.	Veikt neformālās tālākizglītības tirgus pētījumu		2010. gads	Neformālās tālākizglītības organizators
2.3.	Pilnveidot tālākizglītības programmas		Katru gadu	Studiju programmu direktori; Neformālās tālākizglītības organizators;
2.4.	Apzināt valsts un pašvaldību pasūtījuma iespējas		2010. gads	Sabiedrisko attiecību speciālists
2.5.	Ieviest e-izglītības principus un metodes		2013. gads	Programmu direktori; Datortīklu administrators

3.	Veicināt pētniecības attīstību prioritārajos virzienos	Publikācijas, komercializējami produkti, patenti	2015. gads	
3.1.	Pārskatīt un precizēt prioritāros zinātnes virzienus		2010. gads	Zinātniskā padome; Direktora vietnieki
3.2.	Attīstīt daudzprofilu pētniecisko darbību akadēmiskā personāla paaudžu nomaiņas sekmēšanai, kvalifikācijas paaugstināšanai, pētniecības un studiju integrācijai		Katru gadu	Zinātniskā padome; Direktora vietnieki
3.3.	Organizēt zinātnes popularizācijas pasākumus, rosināt jauniešus pētnieciskajai karjerai veselības aprūpes un sociālās labklājības jomā		Katru gadu	Zinātniskā padome; Direktora vietnieki
4.	Budžets un finanses	Piesaistīt 400 00 Ls		
4.1.	Palielināt budžeta izmaksu efektivitāti racionāli un ekonomiski izmantojot piešķirtos un pašu iegūtos finanšu līdzekļus		Katru gadu	Galvenā grāmatvede; Direktors
4.2.	Palielināt pašu ieņēmumus	40 000 Ls	Katru gadu	Galvenā grāmatvede; Direktors
4.3.	Piesaistīt ES līdzekļus infrastruktūras attīstībai, izvērtējot to prioritātes un uzturēšanās izdevumus	Kopā piesaistīti vismaz 545 tūkst. Ls	2013. gads	Projektu vadītājs; Struktūrvienību vadītāji
4.4.	Palielināt ES līdzekļu apgušanas kapacitāti		2010. gads	Projektu vadītājs; Struktūrvienību vadītāji
4.5.	Apzināt ārējā finansējuma piesaistes iespējas un iesniegt priekšlikumus		2010. gads	Galvenā grāmatvede
4.6.	Aprēķināt budžeta vietas faktiskās izmaksas gadā atbilstīgi faktiskajam studējošo skaitam		Katru gadu	Galvenā grāmatvede; Direktors
4.7.	Izstrādāt valsts dotāciju un pašu ieņēmumu budžetu optimālu plānošanu		Katru gadu	Galvenā grāmatvede; Direktors
5.	Attīstīt Koledžas papildpakalpojumu klāstu	400 00 Ls	2013. gads	Galvenā grāmatvede
5.1.	Telpu izmantošana (dienesta viesnīca, aktu zāle, telpu noma, citi)	40 000 Ls	Katru gadu	Saimniecības vadītājs
6.	Optimizēt esošo infrastruktūru	Pārvaldes uzlabošana		
6.1.	Optimizēt telpu noslodzi		2010. gads	Studiju daļas vadītājs; Direktora vietnieki
6.2.	Sakārtot personāla politiku (motivācija, pieredzes apmaiņa, utt.)		2010. gads	Personāla daļas vadītājs
6.3.	Izveidot ciešāku sadarbību ar veselības aprūpes iestādēm		2010. gads	Direktoru vietnieki; Programmu direktori
6.4.	Attīstīt infrastruktūru:		Katru gadu	Saimniecības vadītājs
6.4.1.	Vienota tīkla nodrošināšana, piesaistot ES struktūrfondu līdzekļus		2011. gads	Datortīklu administrators;
6.4.2.	Regulāri atjaunot datoru parku	25% - 30% ikgadēja datoru atjaunošana	2013. gads	Datortīklu administrators;

6.4.3.	Pilnveidot un optimizēt grāmatvedības programmu nodrošinājumu			Datortīklu administrators; Galvenā grāmatvede
6.5.	Organizēt Rīgas Stradiņa universitātes Sarkanā Krusta medicīnas koledžas stratēģijas izpildes regulāru pārskatu	1x ceturksnī	Katru gadu	Direktora vietnieki
6.6.	Organizēt Rīgas Stradiņa universitātes Sarkanā Krusta medicīnas koledžas stratēģijas atjaunošanu, stratēģisko mērķu precizēšanu	1x gadā	Katru gadu	Direktora vietnieki
7.	Attīstīt Sarkanā Krusta medicīnas koledžas infrastruktūru	Infrastrukturā		
7.1.	Izveidot Interno slimību ar pacientu aprūpi un Pediatrijas katedras		2012. gads	Programmu direktori Saimniecības vadītājs Direktora vietnieki
7.2.	Rīgas Stradiņa universitātes Sarkanā Krusta medicīnas koledžas aktu zāles, auditoriju un laboratoriju renovācija un modernizēšana piesaistot ES struktūrfondu līdzekļus		2013. gads	Projektu vadītājs, Saimniecības vadītājs
8.	Attīstīt komunikāciju ar iesaistītajām pusēm			
8.1.	Attīstīt e-komunikācijas vidi (interneta mājas lapas, intranets)		Katru gadu	Datortīklu administrators;
8.2.	Organizēt pasākumus personālam lojalitātes veicināšanai		Katru gadu	Personāla daļas vadītājs; Sabiedrisko attiecību speciālists
8.3.	Organizēt pasākumus Rīgas Stradiņa universitātes Sarkanā Krusta medicīnas koledžas atpazīstamības veicināšanai		Katru gadu	Programmu direktori; Direktora vietnieki
8.4.	Regulāri aptaujāt un analizēt studējošo, personāla, absolventu apmierinātību		Katru gadu	Sabiedrisko attiecību speciālists; Programmu direktori
9.	Veicināt Rīgas Stradiņa universitātes Sarkanā Krusta medicīnas koledžas sadarbību ar klīniskajām bāzēm, veidojot vienotu stratēģiju studējošo klīniskās apmācības un pētniecības organizēšanai		2015. gads	Programmu direktori; Direktora vietnieki

Pēteris Kučāns

RSU Sarkanā Krusta medicīnas koledžas
direktors

Valdis Folkmanis

RSU Sarkanā Krusta medicīnas koledžas
Padomes priekšsēdētājs

IESPĒJAMIE RSU SARKANĀ KRUSTA MEDICĪNAS KOLEDŽAS ATTĪSTĪBAS INDIKATORI

Indikatoru saraksts uzskatāms par ideju apkopojumu, kas tālāk pilnveidojams un papildināms.

- Studējošie:
 - studējošo apmierinātība;
 - absolventu skaits, kas strādā profesijā;
 - studējošo skaits;
 - absolventu alga 3 gadu laikā pēc beigšanas (pievienotā vērtība);
 - cik ātri absolvents atrod darbu pēc beigšanas?
 - ieņemamais amats;
 - profesionālā izaugsme.

- Studiju programmas:
 - konkurss uz programmām.

- Vispārīgie:
 - piesaistīto līdzekļu apjoms;
 - jaunu labiekārtotu telpu m².

- Personāls:
 - akadēmiskā personāla skaits;
 - cik % akadēmiskā personāla ir zinātniskais grāds?
 - docētāju vidējais vecums;
 - sociālās garantijas darbiniekiem.

- Pētniecība:
 - patentu skaits,
 - starptautiskajos citēšanas indeksos iekļauto publikāciju skaits;
 - līdzdalība ES un citos starptautiskos pētnieciskos projektos.

- Darba devēju un profesionālo asociāciju atsauksmes par absolventi.

**RSU SARKANĀ KRUSTA MEDICĪNAS KOLEDŽAS
REZULTATĪVIE RĀDĪTĀJI**

Rīgas Stradiņa universitātes Sarkanā Krusta medicīnas koledža īsteno 1. līmeņa profesionālās augstākās izglītības studiju programmas:

1. studiju programma „Ārstniecība” (4172100);
2. studiju programma „Māszinības” (4172300).

Studiju programmu struktūra

4. tabula

Izglītības tematiskās grupas	2006. gads	2007. gads	2008. gads	2013. gads
Veselības aprūpe un sociālā labklājība	2	2	2	4

Studējošo skaits studiju programmās

5. tabula

Studiju programmas nosaukums	Studentu skaits			
	2006. gads	2007. gads	2008. gads	2013. gads (plānots)
„Māszinības” (4172300)	191	188	200	250
„Ārstniecība” (4172100)	167	192	193	250
Kopā	358	380	393	500

Studiju programmu efektivitāte

6. tabula

Studiju programmas nosaukums	Studentu skaits			
	2006. gads	2007. gads	2008. gads	2013. gads (plānots)
„Māszinības” (4172300)	21 %	20 %	30 %	31 %
„Ārstniecība” (4172100)	—*	13,5 %	19 %	22 %

* 1. izlaidums st. progr. „Ārstniecība” 2007.g.

Imatrikulēto studējošo kopskaits 2008./2009. akadēmiskā gadā

7. tabula

Studiju programmas nosaukums	Skaitis	% no plānotā
„Ārstniecība” (4172100)	60	100
„Māszinības” (4172300)	90	150
Studiju programmās kopā	150	125

Reflektantu konkurss 2008./2009. akadēmiskā gadā

8. tabula

Studiju programmas nosaukums	Konkursa attiecība
„Ārstniecība” (4172100)	1 : 1.7
„Māszinības” (4172300)	1 : 2.3

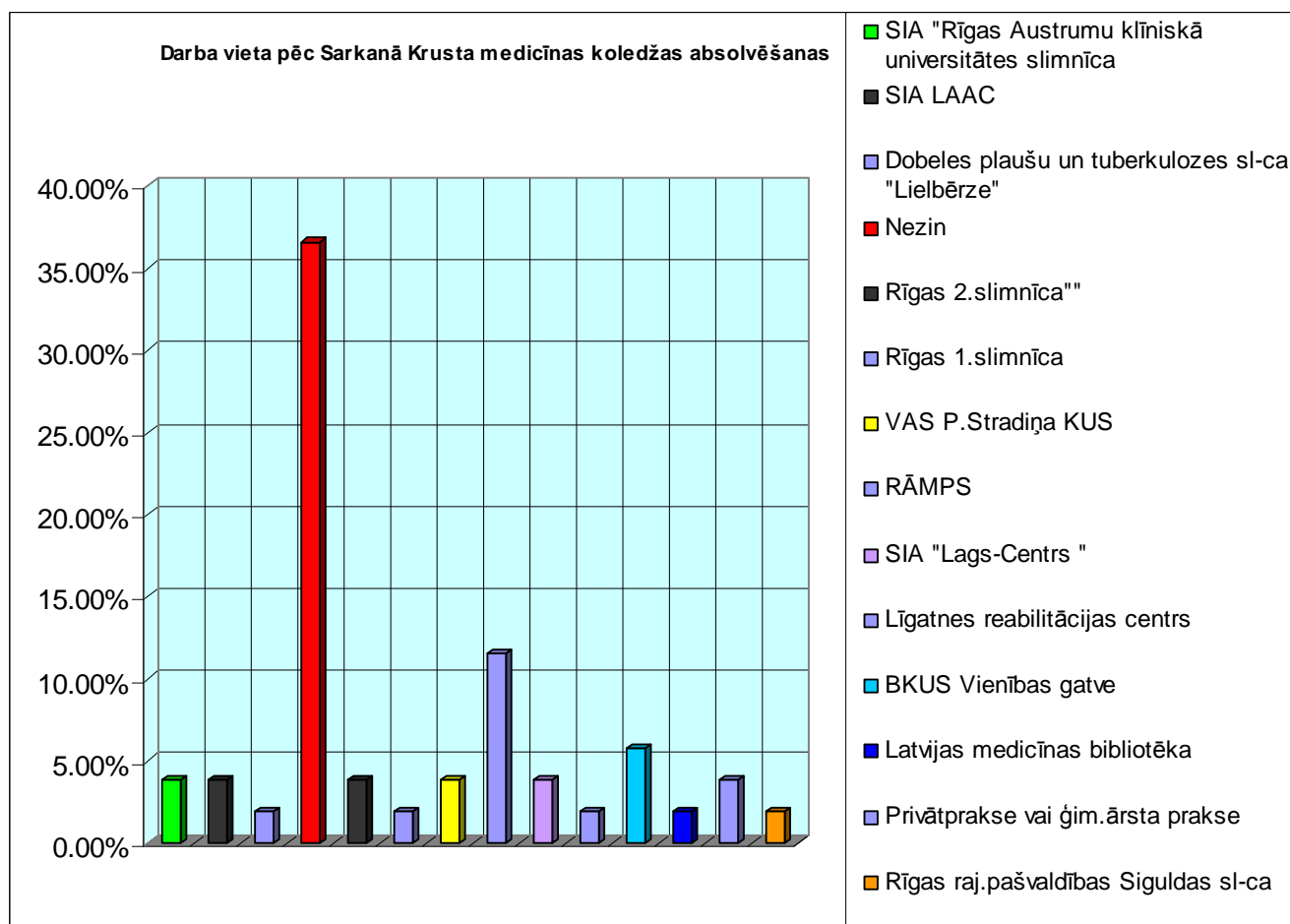
ABSOLVENTU DARBA TIRGUS IESPĒJAS

1. Rīgas Stradiņa universitātes Sarkanā Krusta medicīnas koledžas absolventiem ir iespējas strādāt:

- Latvijas un ārvalstu veselības aprūpes iestādēs;
- Neatliekamās un katastrofu medicīnas centros;
- ģimenes ārstu praksēs,
- militārās medicīnas dienestos,
- privātklīnikās.

Veicot ikgadēju absolventu aptauju 2009. gadā iegūti dati par darba vietām pēc Koledžas absolvēšanas.

9. tabula



KOLEDŽAS STUDĒJOŠO UN DOCĒTĀJU MOBILITĀTES RĀDĪTĀJI

Koledžas studenti, kuri 2009. gadā studēja ārvalstīs:

Studējošo mobilitāte

10. tabula

Valsts	Studentu skaits
Francija	10
Vācija	10

Docētāju mobilitāte

11. tabula

Valsts	Docētāju skaits
Francija	1
Vācija	5
Lietuva	3
Spānija	1
ASV	1

Koledža 2009. gadā uzņēma 7 ārvalstu viesdocētājus no Francijas, Vācijas un Lietuvu

