

SASKAŅOTS  
Rīgas Stradiņa universitātes  
Māszinību fakultātes  
Domes sēdē 9.10.2013.

APSTIPRINĀTS  
RSU Sarkanā Krusta medicīnas koledžas  
Padome sēdē 24.10.2013.; prot.Nr.06

## **Rīgas Stradiņa universitātes Sarkanā Krusta medicīnas koledžas**

### **Studiju virziena “Veselības aprūpe” pašnovērtējums 2012./2013.studiju gadam**

Izstrādāts atbilstoši MK 2012.gada 25.septembra  
noteikumu Nr.668 5.pielikumam

#### **I. Studiju virziena pašnovērtējuma struktūra**

1. Studiju virziena pašnovērtējums sastāv no:
  - II studiju virziena raksturojuma koledžā kopumā;
  - III studiju programmas “Māszinības” raksturojuma;
  - IV studiju programmas “Ārstniecība” raksturojuma;
  - V kopsavilkuma par studiju virziena un tam atbilstošo studiju programmu attīstības plāniem un ilgtspēju;
  - VI studiju virziena pašnovērtējuma pielikumiem.

#### **II. Studiju virziena “Veselības aprūpe” raksturojums**

#### **2. Studiju virziena attīstības stratēģija, kopīgie mērķi un to saistība ar koledžas kopējo stratēģiju.**

Rīgas Stradiņa universitātes Sarkanā Krusta medicīnas koledža (turpmāk – RSU SKMK) ir mūsdienīga profesionālo augstāko izglītības studiju programmu īstenotāja veselības aprūpes un sociālās labklājības jomā kā Latvijas tā arī citu valstu iedzīvotājiem.

Studiju virziena mērķis RSU SKMK ir nodrošināt studentiem I līmeņa augstākās profesionālās izglītības iegūšanu studiju programmās “Ārstniecība” un “Māszinības”, zinātnisku pamatu profesionālajai darbībai, attīstot spēju patstāvīgi veikt zinātniskos pētījumus, attīstot analītiskās spējas aprūpē (Māszinības) vai slimību diagnostikā un nepieciešamās palīdzības sniegšanā (Ārstniecība), prasmes un iemaņas patstāvīgi rīkoties dažādās aprūpes situācijās, ievērojot profesionālās ētikas normas. Veicināt profesionālo izaugsmi un radīt motivāciju tālākai apmācībai.

### **Vispārīgie mērķi:**

1. Nodrošināt I līmeņa profesionālās augstākās izglītības iegūšanu māszinībās vai ārstniecībā.
2. Sagatavot profesionālas māsas un ārsta palīgus, kuri spēj apmierināt sabiedrības veselības aprūpes vajadzības.
3. Veicināt profesionālo izaugsmi un sniegt iespēju sagatavoties, lai iegūtu otrā līmeņa profesionālo augstāko izglītību.

Studiju darbība studiju virzienā 2012./2013. studiju gadā tika organizēta saskaņā ar RSU SKMK stratēģiju, RSU SKMK Nolikumu, RSU SKMK Darba plānu 2012./2013. studiju gadam un LR normatīvajiem aktiem.

RSU SKMK attīstības stratēģijā 2010 – 2015 gadam ir formulēta Koledžas MISIJA - 1. Sagatavot augstas kvalitātes speciālistus veselības aprūpes jomā, lai studiju laikā iegūtās zināšanas, prasmes un attieksmes būtu atbilstošas ES prasībām un Sarkanā Krusta pamatprincipiem, kā arī tās veidotu stabilu pamatu mūžizglītībai; 2. Attīstīt pētniecisko darbību. VĪZIJA - Mūsdienīga, prestiža un atpazīstama izglītības institūcija veselības aprūpes un sociālās labklājības jomā.

Studiju virziena mērķi un uzdevumi atbilst Attīstības stratēģijā formulētajai misijai, tie izstrādāti sadarbībā ar profesionālajām organizācijām un darba devējiem.

### **3. Studiju virziena un studiju programmu perspektīvais novērtējums no Latvijas Republikas interešu viedokļa.**

Studiju virziena aktualitāti nosaka darba tirgus, tā prasības un iespējas. Latvijā tiek pievērsta uzmanība jautājumiem par darba resursu profesionālo sagatavošanu atbilstoši darba tirgus izvirzītajām prasībām, īpaši respektējot darba tirgu reģionos.

Eiropas Savienībā vidēji uz vienu ārstu ir četras māsas, turpretī Latvijā uz vienu ārstu ir tikai divas māsas vai, skaitliski salīdzinot, 2006. gadā bija ap 34 000 māsu, turpretī 2010. gadā tikai ap 13 000 māsu. Eiropas Savienībā ir 95 māsas uz 100 000 iedzīvotājiem, turpretī Latvijā attiecība ir vidēji ir 43,8 māsas.

Prognozes ar māsu skaitu darba tirgū ir negatīvas, ņemot vērā novecošanu, piemēram, 16,1% no pamatdarbā strādājošo māsu skaita ir vecuma grupā pēc 60 gadiem un vecumā līdz 30 gadiem reģistrēto māsu skaits veido tikai 5,9%. Otra tendence ir ES darba tirgus jeb migrācija. Latvijas slimnīcu biedrības priekšsēdētājs J.Kalējs prognozē, ka līdz 2020. gadam darba tirgū papildus būs vajadzīgas vismaz 5000 māsu.

Veselības aprūpes sistēmas attīstības plāns 2011.-2013. gadam paredz palielināt ambulatoro pakalpojumu pieejamību pacientiem, līdz ar to palielinās nepieciešamo māsu skaits ģimenes ārstu praksēs. Ārstniecības personu reģistra dati liecina, ka nodrošinājums ar māsām Latvijā joprojām ir nepietiekams.

Joprojām nav realizēts plānotais modelis ģimenes ārstu praksēs, kas ietver : ģimenes ārsts, ārsta palīgs, ģimenes ārsta māsa nepietiekoša ārsta palīga skaita dēļ, kā arī regulāri ir brīvas vakances Neatliekamās medicīniskās palīdzības dienestā.

#### 4. Studiju virziena attīstības plāns.

Studiju virziena attīstību nodrošina satura, studiju darba formu un metožu pilnveide un dažādība, kā arī kopējā kvalitatīvās un kvantitatīvās attīstības plānošana. 2013.gada 2.semestrī RSU SKMK notikusi virkne semināru, kas virzīti uz studiju virziena un koledžas kopējās attīstības stratēģijas izstrādi.

##### Attīstības mērķi :

1. Attīstīt studiju programmu kvalitāti (studiju specializāciju attīstība, studiju programmas/moduli svešvalodās)
2. Pilnveidot formālo un neformālo tālākizglītību.
3. Veicināt pētniecības attīstību prioritārajos virzienos
4. Attīstīt RSU SKMK papildpakalpojumu klāstu
5. Attīstīt iekšējās informatīvās bāzes (LAIS) pielietojšanu.
6. Optimizēt esošo infrastruktūru
7. Attīstīt jaunas RSU SKMK infrastruktūras
8. Attīstīt komunikāciju ar iesaistītajām pusēm.
9. Veicināt RSU SKMK sadarbību ar klīniskajām bāzēm, veidojot vienotu stratēģiju studējošo klīniskās apmācības un pētniecības organizēšanai

##### Attīstības plāna uzdevumi:

1. Pilnveidot studiju virziena kvalitātes nodrošināšanas un pašnovērtēšanas sistēmu (studējošo un akadēmiskā personāla aptauju analīze u.c.).
2. Turpināt potenciālo prakses vietu apzināšanu Latvijā, kā arī organizēt regulāru prakšu vadītāju (supervizoru) informēšanu un izglītošanu.
3. „Saglabāt” esošos docētājus, kā arī iesaistīt darbā jaunus mācībspēkus.
4. Veicināt akadēmiskā personāla tālākizglītību, motivējot un atbalstot tālākizglītības iespējas un dalību dažādās zinātniskās konferencēs.
5. Paplašināt mācībspēku apmaiņu ar izglītības iestādēm Latvijā un Eiropā.
6. Turpināt sadarbību ar darba devējiem studiju procesa metodiskā nodrošinājuma aktualizēšanai un studiju procesa organizēšanai
7. Pilnveidot studiju procesa metodisko nodrošinājumu (mācību literatūras, periodikas, mācību filmu iegāde)
8. Pilnveidot studiju metodes, kas veicina izziņas, problēmu risināšanas un kritiskās domāšanas attīstību studentos.
9. Piesaistīt ES līdzekļus studiju virziena attīstībai.
10. Pilnveidot studentu prasmes patstāvīgā darba veikšanai.
11. Sekmēt studentu mobilitāti.
12. Popularizēt studiju iespējas ar dažādu informācijas līdzekļu palīdzību (informācija mājas lapā, braucieni uz skolām, informatīvie pasākumi u.c.) un sadarboties ar darba tirgus pārstāvjiem.
13. Veidot sadarbību ar otrā līmeņa augstāko profesionālo izglītību realizējošām izglītības iestādēm, studiju pēctecības nodrošināšanai
14. Aptaujāt regulāri darba devējus un absolventus, tādejādi nodrošinot atgriezenisko saiti.
15. Veidot sadarbību ar līdzīgu programmu īstenotājiem Latvijas izglītības iestādēs.
16. Atjaunot un modernizēt studiju materiāltehnisko bāzi.

17. Sadarboties ar veselības un sociālās aprūpes institūcijām, tādejādi nodrošinot savstarpēju teorijas un prakses integrāciju.
18. Veicināt pētniecības attīstību prioritārajos virzienos.

#### **5. Studiju virziena un studiju programmu atbilstība darba tirgus pieprasījumam – darba un izglītības tirgus novērtējuma rezultāti par darba vietu pieejamību studiju programmu absolventiem, darba devēju aptaujas rezultāti.**

Ikgadējā studiju programmu ietvaros veiktā darba devēju aptauja 2012./2013. studiju gadā notika pēc studiju gada beigām.

Lai noskaidrotu darba devēju viedokli par studiju virziena mērķu, uzdevumu un satura atbilstību izvirzītajām prasībām, koledža sadarbojas ar darba devēju asociācijām, kā arī tiek aptaujāti darba devēji, ar kuriem tiek veiktas pārrunas un slēgti līgumi par prakses organizēšanu studentiem.

Aptaujas rezultāti liecina, ka RSU SKMU absolventi darba tirgū tiek atzinīgi vērtēti un darba devēji ir apmierināti ar jauno speciālistu zināšanām un profesionālo prasmi, kā arī koledžas absolventi kopumā atbilst pašreizējām darba tirgus izvirzītajām vajadzībām.

Tiek norādīts uz absolventu profesionālās kompetences ilgtspējīgumu pie nosacījuma, ja absolventi turpina dažādos līmeņos pilnveidot zināšanas un prasmes.

RSU SKMK studiju programmas “Ārstniecība” absolventiem ir labas deontoloģiskās prasmes, atsaucoties uz prakses vadītāju vērtējumiem.

Reaģējot uz darba tirgus pieprasījumu studiju programmā „Ārstniecība” studiju kursa „Internās slimības” ietvaros 2013./2014. studiju gadam tika iekļauta sadaļa elektrokardiogrāfija. Studiju laikā tiek aplūkotas vispārējās medicīnas problēmas, īpaši izceļot neatliekamās situācijas.

#### **6. Studiju virziena stipro un vājo pušu, iespēju un draudu analīze.**

##### **Stiprās puses:**

- Stabila docētāju komanda
- Labs materiāli tehniskais un metodiskais nodrošinājums
- Spēcīgas klīniskās apmācības bāzes
- Vēsture, tradīcijas
- Studiju programmas kvalitāte (novērtēta 2013. gada studiju virzienu akreditācijā)

##### **Iespējas:**

- Internacionalizēt docētāju un studentu sastāvu
- Studentu un docētāju mobilitāte
- Attīstīt IT
- Ieviest apmācībā jaunās medicīnas tehnoloģijas

##### **Vājās puses:**

- Studentu nepietiekama līdzestība, zema motivācija apgūt studiju programmu
- Nepietiekošas studentu svešvalodu zināšanas
- Mazas iespējas ārvalstu sadarbībai

##### **Draudi:**

- Nepietiekošs valsts finansējums
- Neskaidrības likumdošanā
- Jauniešu aizceļošana no Latvijas
- Demogrāfija

Pēc koledžas absolvēšanas jaunie speciālistiem ir iespēja iekļauties darba tirgū, kā arī turpināt studijas. Koledžai ir sadarbība ar Latvijas augstskolām, kas dod iespēju turpināt studijas, lai iegūtu 2.līmeņa profesionālo augstāko izglītību ar tālājošāku iespēju iegūt arī maģistra grādu veselības aprūpē.

2012./2013.studiju gadā Rīgas Stradiņa universitātes vadībā un sadarbībā ar darba devēju asociācijām izveidota darba grupa "Ārsta palīga" izglītības pēctecības virzienu un variantu izstrādei.

## **7. Studiju virziena iekšējās kvalitātes nodrošināšanas sistēmas apraksts.**

RSU SKMK studiju kvalitātes novērtēšanā kā būtiskākās izdalītas astoņas kvalitātes jomas:

1. studiju procesa atbilstība RSU SKMK attīstības stratēģijai;
2. akadēmiskais personāls;
3. studiju programmas;
4. sadarbība ar reflektantiem un absolventiem;
5. studiju process;
6. infrastruktūra;
7. finansējums un saimnieciskā darbība;
8. saikne ar darba tirgu.

Iekšējās kvalitātes nodrošināšanai ir izstrādāta un regulāri tiek pilnveidota virkne iekšējo normatīvo dokumentu.

2012./2013.st.g. – jauna RSU SKMK struktūra ar Studiju nodaļu kā Informācijas centru iesaistītajām pusēm.

Studiju programmu iekšējās kvalitātes novērtēšanā par būtiskākajiem uzskatāmas *studiju programmas kvalitātes* un *studiju procesa kvalitātes* sadaļas.

Par studiju virzienu kopumā ir atbildīgs direktora vietnieks akadēmiskajā un pētniecības darbā. Par studiju programmas īstenošanu ir atbildīgs programmas direktors. Izmaiņas studiju programmā var veikt pēc studiju nodaļas, studiju programmas direktora, docētāju, kā arī pēc studējošo ierosinājuma. Tās apstiprina RSU SKMK Padome. 2012./2013.studiju gadā studiju programmas īstenošanās plāni 2013./2014.studiju gadam tika saskaņoti RSU Māzsinību fakultātes Domes sēdē.

Studiju programmas īstenošanas gaita tiek apspriesta studiju programmas padomes sēdēs. Studējošo aptaujas, kopš 2012./2013.studiju gada tiek organizētas vairākos līmeņos:

- akadēmiskā gada beigās tiek veiktas studējošo aptaujas par studiju procesu, to rezultāti tiek apspriesti studiju programmas padomes sēdēs;
- katra studiju kursa noslēgumā (teorijas un praktiskās daļas) notiek anketēšana, lai novērtētu studiju kursa kvalitāti. Notiek kvantitatīvi un kvalitatīvi mērījumi. Docētājs tiek iepazīstināts ar anketēšanas rezultātiem.

## **8. Studiju virzienam pieejamie resursi (tai skaitā finanšu resursi) un materiāltehniskais nodrošinājums;**

Studiju virziena finanšu resursus veido dotācija no vispārējiem ieņēmumiem valsts budžetā un pašu ieņēmumiem. Finansēšanas plānu katram gadam nosaka RSU SKMK budžets, kas tiek saskaņots ar Veselības ministriju un RSU.

2012./2013.studiju gadā RSU SKMK telpas nodotas RSU valdījumā (parakstīta vienošanās/līgums), līdz ar to apsaimniekošanas jautājumi tiek risināti sadarbības ar RSU Saimniecības departamentu.

Studiju fizisko vidi veido auditorijas, laboratorijas un elektroniskā bibliotēka ar studiju kursu apgūšanai nepieciešamo aprīkojumu.

Studentiem un docētājiem ir pieejams moderna aparatūra - datori, datu bāzes un telpu aprīkojums. Studiju procesā tiek izmantoti video projektori, ir nodrošināta brīva pieeja interneta tīklam, ESF līdzfinansēto projektu realizācijas rezultātā ir pieejamas jaunākās tehnoloģijas, procedūru manekeni un interaktīvās tāfeles. Studenti var mācīties, izmantojot metodisko materiālu no CD, kā arī patstāvīgi trenēties aprūpes kabinetos, pilnveidojot savas zināšanas, prasmes un kompetences procedūru standartos.

### 9. Sadarbības iespējas Latvijā un ārzemēs attiecīgā studiju virziena ietvaros.

Kopā RSU SKMK ir 12 sadarbības līgumi Erasmus programmā.

Erasmus izbraucošās studentu mobilitātes 2012./2013.ak.gadā:

Valsts	Iestāde	Skaitis
Igaunija	Tartu Health Care College	1
Polija	PWSZ im. Prezydenta Stanisława Wojciechowskiego w Kaliszu	2
Grieķija	University of Peloponnese	2

Erasmus izbraucošās personāla/docētāju mobilitātes 2012./2013.ak.gadā:

Valsts	Iestāde	Skaitis
Igaunija	Tartu Health Care College	3
Nīderlande	24th Annual Meeting of the European Society of Paediatric and Neonatal Intensive Care	1
Portugāle	Polytechnic Institute of Viana do Castelo	1
Somija	Kyminlaakso University of Applied Sciences	2

Erasmus ieobraucošās personāla/docētāju mobilitātes 2012./2013.ak.gadā:

Valsts	Iestāde	Skaitis
Francija	Institut Régional de Formation Sanitaire et Sociale Croix-Rouge française de Basse-Normandie (Alençon)	1
Turcija	Firat university	2
Polija	PWSZ im. Prezydenta Stanisława Wojciechowskiego w Kaliszu	1
Somija	Kyminlaakso University of Applied Sciences	2

Iebraucošie studenti bijuši tikai Māszinību programmā, kopskaitā 13.

2012./2013.ak.gadā noslēgtie starptautiskās sadarbības līgumi:

1. Institut Régional de Formation Sanitaire et Sociale Croix-Rouge française de Bretagne (Brest), Francija
2. Institut Régional de Formation Sanitaire et Sociale Croix-Rouge française de Basse-Normandie (Alençon), Francija
3. Institut Régional de Formation Sanitaire et Sociale Croix-Rouge française (Chalons en Champagne), Francija
4. Institut Régional de Formation Sanitaire et Sociale Croix-Rouge française (Paris), Francija
5. Polytechnic Institute of Viana do Castelo, Portugāle

Koledžai ir sadrbības līgumi ar Limbažu un Bauskas slimnīcām, sagatavojot ārsta palīgus darbam šajos reģionos, kā arī laba sadarbība ar NMP un katastrofu medicīnas centru, ar visām lielākajām Rīgas un Latvijas slimnīcām un ģimenes ārstu praksēm.

Šī sadarbība vērsta divos virzienos, veselības aprūpes iestāde kā:

1. studentu prakses vieta
2. studentu un absolventu darba vieta

Sadarbības slimnīcas: NMP dienests, RAKUS, VSIA „P. Stradiņa klīniskās universitātes slimnīca”, VSIA „ Bērnu klīniskās universitātes slimnīca” , SIA „Limbažu slimnīca” , SIA „ Bauskas slimnīca” , Ogres rajona slimnīca, SIA „Rīgas 1. slimnīca” , SIA „Madonas slimnīca” , SIA „ Cēsu slimnīca”, RSAC „Gaiļezers”, Psihoneiroloģiskā klīnika „Strenči”, „Jēkabpils rajona centrālā slimnīca”, kā arī ģimenes ārstu prakses, kurās tiek organizētas gan praktiskās nodarbības, gan prakse.

RSU SK medicīnas koledža veiksmīgi sadarbojas ar :

1. LU P. Stradiņa medicīnas koledžu
2. Rīgas 1. medicīnas koledžu
3. LU Rīgas Medicīnas koledžu
4. Rīgas Stradiņa universitātes Liepājas filiāli
5. Daugavpils medicīnas koledžu
6. Rīgas Stradiņa universitātes Māsinības fakultāti
7. LU Medicīnas fakultāti

**10. Studiju programmu uzskaitījums, norādot to apjomu kredītpunktos, studiju veidu, iegūstamo grādu, grādu un profesionālo kvalifikāciju vai profesionālo kvalifikāciju. Studiju programmu atbilstība Latvijas Republikas un koledžas stratēģijai.**

Nr.	Nosaukums	Apjoms KP	Studiju veids	Līmenis	Iegūstamā kvalifikācija
1.	Māsinības	120	Pilna laika	1.līmeņa profesionālā augstākā izglītība	Māsa
2.	Ārstniecība				Ārsta palīgs

Izstrādāta un akreditēta atbilstoši Latvijas Republikas un RSU SKMK stratēģijai. Būtiskas izmaiņas nav veiktas.

**11. Studiju virziena īstenošanā iesaistītā akadēmiskā personāla uzskaitījums, norādot tā kvalifikāciju un pienākumus, tai skaitā studiju programmu un tās daļu, kuru katrs no akadēmiskā personāla īsteno.**

2012./2013.st.g. nodarbinātais akadēmiskais personāls:

<b>Nr. p.k.</b>	<b>Amats</b>	<b>Skaitis</b>
1.	docents	13
2.	lektors	18
3.	asistents	1
4.	viesprofesors	3
5.	viesdocents	5
6.	vieslektors	34
7.	viesasistents	37
		<b>111</b>

Vēlētais akadēmiskais personāls 2012./2013.st.g.

<b>Nr.p.k.</b>	<b>Vārds, uzvārds</b>	<b>Amats</b>	<b>Izglītība</b>	<b>Studiju kursa nosaukums</b>
1	<b>Uldis Apsalons</b>	docents	Bioloģijas doktors (Dr.biol.)	Bioķīmija
2	<b>Ilze Celma</b>	docents	Pedagoģijas maģistrs	Propedeutika, Klīniskās procedūras māsu praksē (NMP)
3	<b>Arvīds Grigans</b>	docents	Ārsts, anesteziologs-reanimatologs	Farmakoloģija, Klīniskās procedūras māsu praksē (NMP), Internās slimības
4	<b>Igors Ivanovs</b>	docents	Ārsts, ķirurgs	Ķirurģiskās slimības
5	<b>Ilze Kozinda</b>	docents	Ārsts, Ģimenes ārsts, Arodpedagogs	Latīņu valoda, Nervu slimības, Cilvēka attīstība (geriatrisks cilvēks), Vispārējās un speciālās medicīnas pacientu aprūpe (nervu slimības), Cilvēka attīstība (vesels pieaugušais)
6	<b>Sanita Krankale</b>	docents	Izglītības zinātņu maģistrs	Klīniskās procedūras ārsta palīga praksē, Klīniskās procedūras māsu praksē, Cilvēka attīstība (geriatrija), Vispārējās un speciālās medicīnas pacientu aprūpe (māsu aprūpes process)
7	<b>Ina Mežiņa-Mamajeva</b>	docents	Veselības zinātņu maģistrs, Pedagoģijas maģistrs	Aprūpes filozofija, Pētniecība veselības aprūpē, Uzņēmējdarbība, Ārsta palīga darba organizācija un reglamentējošie dokumenti
8	<b>Iveta Norko</b>	docents	Ārsts, Kardiologs	Internās slimības



9	<b>Inga Odiņa</b>	docents	Pedagoģijas doktors (Dr. paed.)	Pētniecība, pētniecība veselības aprūpē, Mikrobioloģija ar parazitoloģiju, Sabiedrības veselības aprūpe (pedagoģija un veselības izglītība)
10	<b>Gaida Preimane</b>	docents	Medicīnas doktors (Dr. med.)	Latīņu valoda, Anatomija
11	<b>Margarita Puķīte</b>	docents	Pedagoģijas doktors (Dr. paed.)	Grūtnieču un ginekoloģisko pacientu aprūpe, Cilvēka attīstība (vesela sieviete un grūtniece), Grūtnieču patoloģiskās un ginekoloģiskās slimības
12	<b>Inga Vikmane</b>	docents	Izglītības zinātņu maģistrs	Citoloģija un ģenētika, Vispārējās un speciālās medicīnas pacientu aprūpe (internās slimības), Internās slimības, Cilvēka attīstība (vesels pieaugušais)
13	<b>Gunta Zirņīte</b>	docents	Izglītības zinātņu maģistrs	Pediatriko pacientu aprūpe, sociālā pediatrija, Bērnu slimības, Cilvēka attīstība (vesels bērns)
14	<b>Ārija Briķe</b>	lektors	Angļu valodas skolotājs	Angļu valoda, Svešvaloda - medicīnas terminoloģija
15	<b>Lelda Dimdiņa</b>	lektors	Ārsts	Vispārējās un speciālās medicīnas pacientu aprūpe (internās slimības), Internās slimības
16	<b>Lilija Goba</b>	lektors		Vispārējās un speciālās medicīnas pacientu aprūpe (internās slimības), Internās slimības
17	<b>Janīna Grāvīte</b>	lektors	Biologs, Bioloģijas-kīmijas skolotājs	Anatomija, Fizioloģija
18	<b>Olga Gusakova</b>	lektors	Veselības zinātņu maģistrs	Aprūpes filozofija
19	<b>Linda Hauka</b>	lektors	Vācu valodas skolotājs, bakalaurs	Angļu valoda, Svešvaloda - medicīnas terminoloģija
20	<b>Jēkabs Krastiņš</b>	lektors	Ārsts, Anesteziologs-reanimatologs	Bērnu slimības, Klīniskās procedūras māsu praksē
21	<b>Jolanta Līcīte</b>	lektors	Ārsts	Ārsta palīga rīcība NMP gadījumos, Katastrofu medicīna un civilā aizsardzība, Ārsta palīga darba organizācija un reglamentējošie dokumenti, Cilvēka attīstība (propedeutika)
22	<b>Natālija Lobova</b>	lektors	Pedagoģijas maģistrs, Promocijas eksāmens doktora studiju programmā	Uzņēmējdarbība
23	<b>Elfa Lutuma</b>	lektors	Ārsts	Psihiskās slimības, Mentālā veselība un psihiatriskā pacientu aprūpe
24	<b>Zane Putniņa</b>	lektors	Ārsts, Internists	Anatomija, Propedeutika, Internās slimības, Katastrofu medicīna un civilā aizsardzība, Ārsta palīga rīcība NMP gadījumos, Vispārējā patoloģija, Anatomija
25	<b>Vita Saulīte</b>	lektors	Veselības zinātņu maģistrs	Klīniskās procedūras māsu praksē, Klīniskās procedūras ārsta palīga praksē
26	<b>Jūlija Spēlīte</b>	lektore	Ārsts, Ģimenes ārsts	
27	<b>Roberts Stašinskis</b>	lektors	Ārsts, Anesteziologs-reanimatologs	Ārsta palīga rīcība NMP gadījumos, Internās slimības
28	<b>Zane Tauriņa</b>	lektors	Profesionālais bakalaurs ekonomikā, Veselības zinātņu maģistrs	Uzņēmējdarbība
29	<b>Ināra Upmale</b>	lektors	Izglītības zinātņu maģistrs	Pētniecība, pētniecība veselības aprūpē, Socioloģija, Sabiedrības veselības aprūpe (pacientu aprūpe mājās), Uzņēmējdarbība, Higiēna, Ārsta palīga darba organizācija un reglamentējošie dokumenti

30	<b>Liene Veitnere</b>	lektors	Izglītības zinātņu maģistrs	Vispārējās un speciālās medicīnas pacientu aprūpe (diētoloģija), Klīniskās procedūras māsu praksē, Vispārējās un speciālās ķirurģijas pacientu aprūpe
31	<b>Ieva Vidmane-Ozola</b>	lektors	Ārsts	Vispārējās un speciālās ķirurģijas pacientu aprūpe
32	<b>Andris Lutums</b>	asistents	Ārsts	Psihiskās slimības, Mentālā veselība un psihiatriskā pacientu aprūpe

**12. Studiju virziena īstenošanā iesaistītā akadēmiskā personāla pētnieciskā darbība un tā ietekme uz studiju darbu, studējošo iesaistīšana pētniecības projektos, kā arī dalība starptautiskajos projektos, Latvijas Zinātnes padomes un citu institūciju finansētajos projektos pārskata periodā.**

32 docētājiem ievēlēšanas vieta ir RSU SKMK. 9 docētājiem ir doktora grāds, 9 docētāji, no kuriem studē gan doktorantūrā, gan ir zinātniskā grāda pretendenti.

2013. gada pavasarī Ināra Upmale aizstāvēja promocijas darbu „Veselības izglītības darba organizācija un vadības primārās veselības aprūpes māsu praksē”.

Akadēmiskā personāla kvalifikācija atbilst studiju virziena mērķu sasniegšanai un uzdevumu īstenošanai.

Docētāji piedalās gan Latvijas, gan ārzemju semināros un konferencēs, kurās pilnveido savas zināšanas, prasmes un kompetences:

**Inga Odiņa** kā komandas dalībnieks piedalījās Latvijas Nacionālā ziņojuma par mūžizglītību "White Paper on Lifelong Learning in Latvia" izstrādē ASEM Izglītības un pētniecības organizācijas Mūžizglītības organizēšanai 4.zinātniskā tīkla "Mūžizglītības politikas nacionālās stratēģijas pilsoņu motivācijas veicināšanai un tālākizglītības un mācīšanās šķēršļu novēršanai" ietvaros. (Team member of working on the National Report on Lifelong Learning "White Paper on Lifelong Learning in Latvia" worked out within the framework of ASEM Education and Research Hub for LLL Network 4 "National strategies of Lifelong Learning with regard to citizens' motivation and barriers against continuing education and training"). Pētniecības periods: 2011.gads - 2012.gads.

**I. Upmale** – dalība projektā „Izglītības sistēmas kvalitātes, mūžizglītības, iekļaujošas un mediju pedagogijas pētījums Latvijas un starptautiskā kontekstā. Projekta izpildes termiņš 2009.-2012. Nr. 09.1519, projekta īstenotāja LU PPMF, pētniece, Dalība projektā „Ģimenes ārsta praksē iesaistīto māsu un ārsta palīgu apmācība veselības veicināšanas un sabiedrības veselības jautājumos” , ESF fonds, pasūtītājs LR VM, realizē RSU. Lektore.

**Margarita Puķīte** - Darbības programmas „Cilvēkresursi un nodarbinātība” papildinājuma 1.3.2.3.aktivitātes „Veselības aprūpes un veselības veicināšanas procesā iesaistīto institūciju personāla kompetences, prasmju un iemaņu līmeņa paaugstināšana” projekta „Veselības aprūpes un veselības veicināšanas procesā iesaistīto institūciju personāla tālākizglītība nozares ilgtspējīgai attīstībai” ietvaros programma „Ģimenes ārsta praksē iesaistīto māsu, ārsta palīgu apmācības veselības veicināšanas un sabiedrības veselības jautājumos” – lekciju vadīšana.,

Darbības programmas „Cilvēkresursi un nodarbinātība” papildinājuma 1.3.2.3.aktivitātes „Veselības aprūpes un veselības veicināšanas procesā

iesaistīto institūciju personāla kompetences, prasmju un iemaņu līmeņa paaugstināšana” projekta „Veselības aprūpes un veselības veicināšanas procesā iesaistīto institūciju personāla tālākizglītība nozares ilgtspējīgai attīstībai” ietvaros programma „Aktualitātes bērnu un jauniešu reproduktīvās veselības aprūpē” – lekciju vadīšana.

Darbības programmas „Cilvēkresursi un nodarbinātība” papildinājuma 1.3.2.3.aktivitātes „Veselības aprūpes un veselības veicināšanas procesā iesaistīto institūciju personāla kompetences, prasmju un iemaņu līmeņa paaugstināšana” projekta „Veselības aprūpes un veselības veicināšanas procesā iesaistīto institūciju personāla tālākizglītība nozares ilgtspējīgai attīstībai” ietvaros programma „Aktualitātes neatliekamās medicīniskās palīdzības nodrošināšanā” – lekciju vadīšana.

**I. Mežiņa-Mamajeva** – ESF darbības programma „Cilvēkresursi un nodarbinātība” papildinājuma 1.3.2.3. aktivitāte „Veselības aprūpes un veicināšanas procesā iesaistīto institūciju personāla kompetences, prasmju un iemaņu līmeņa paaugstināšanā” projekta „Veselības aprūpes un veselības veicināšanas procesā iesaistīto institūciju personāla tālākizglītība nozares ilgtspējīgai attīstībai”.

ESF projekts - Profesionālo mācību priekšmetu pedagogu un prakses vadītāju teorētisko zināšanu un praktisko kompetenču paaugstināšana

**I. Ivanovs** - Internacionāls projekts (Latvija, Somija, Dānija): Nordplus Horizontal 2013 project number NPHZ-2013/100097, “5 Star Partnership”.

Koledžas docētāji vada un recenzē studentu kvalifikācijas darbus.

Studentu pētnieciskais darbs izpaužas kvalifikācijas darbu izstrādes procesā un kvalifikācijas darbu izstrādes un aizstāvēšanas laikā ir labi redzamas gan studiju procesa stiprās, gan vājās vietas. Šī informācija dod iespēju reaģēt gan uz trūkumiem studiju procesā, gan darba devēju vēlmēm.

Katru gadu tiek noteikti pētniecības virzieni.

Pētniecības mērķis.

Nodrošināt augstas kvalitātes studiju un zinātniski-pētnieciskā darba organizēšanu, kā arī sekmēt akadēmiskas vides radīšanu koledžā.

Pētniecības uzdevumi:

Nodrošināt studiju programmas sistemātisku pilnveidi un atbilstību jaunākajām zinātniskajām tendencēm.

Sekmēt studiju veikto pētniecisko darbu kvalitāti.

Veicināt docētāju zinātniski – pētniecisko darbu, studijas doktorantūrā, kā arī iesaistīšanos LZA Zinātņu padomes finansētos un starptautiskos pētījumu projektos.

Ar pētniecības procesu studenti sāk iepazīties II studiju gadā studiju kursā “Pētniecība, Pētniecība aprūpē”.

### 13. Studiju virziena īstenošanā iesaistītā akadēmiskā personāla galveno zinātnisko publikāciju un sagatavotās mācību literatūras saraksts pārskata periodā.

#### **Helēna Kārklīņa**

1. Publikācija - A Cross Sectional Research on Body Mass Index of Latvian Children aged 5-6 and its Secular Changes during the last Century. H. Karklina, D.Krumina, I.Ebela, J. Valeinis, G. Knipse.

Pieņemts publicēšanai citējamā žurnālā Central European Journal of Public Health (13.11.2012.)

2. Referāts Assessment of physical activity level for military personnel. (L. Pļaviņa, H. Kārklīņa, M. Puķīte). [Starptautiskā starpdisciplinārā zinātniskā konference SOCIETY. HEALTH. WELFARE.](#) Rīga, 22.11.12. – 23.11.12. Sertifikāts. Tēzes 86. Lpp.

3. Referāts Vīriešu galveno antropometrisko rādītāju izvērtējums dažādos postnatālās ontogēnēzes periodos. Pļaviņa L., Kārklīņa H. Latvijas Universitātes 70. Zinātniskās konferences medicīnas sekcija. Rīga, 2012. Tēzes 49. lpp.

4. Piedalīšanās RSU 2012.gada zinātniskajā konferencē (klausītājs). Sertifikāts.

#### **Igors Ivanovs**

1. Igors Ivanovs, Māris Mihelsons, and Viesturs Boka. STRESS RESPONSE TO SURGERY AND POSSIBLE WAYS OF ITS CORRECTION. PROCEEDINGS OF THE LATVIAN ACADEMY OF SCIENCES. Section B, Vol. 66 (2012), No. 6 (681), pp. 20-30

2. Vladimirs Vladimirs Voicehovskis, Gunta Ancāne, Julija Genri Voicehovska, Grigorijs Orīkovs, Jurijs Karpovs, Igors Ivanovs, Andrejs Ēiesters, Andrejs Ancāns, Alise Silova, Tarass Ivađenko, Jānis Micāns, Normunds Vaivads, and Larisa Umnova. OXIDATIVE STRESS PARAMETERS IN POSTTRAUMATIC STRESS DISORDER RISK GROUP PATIENTS PROCEEDINGS OF THE LATVIAN ACADEMY OF SCIENCES. Section B, Vol. 66 (2012), No. 6 (681)

3. I.Ivanovs, M.Mihelsons, V.Boka, M.Saba, D.Nagobade, M.Dabola, S.Roga. Patents LV 14498 B „Anestezējošs līdzeklis cieši savienotu iekšējo orgānu virsmu hidrauliski atdalīšanai” 20.09.2012.

4. Poster prezentāciju” Preemptive Gallbladder Bed Infiltration with Local Anaesthetics before Gallbladder Dissection in Laparoscopic Cholecystectomy” : One of the best poster presentation on the „20th International Congress of the European Association for Endoscopic Surgery (EAES)” . 19.06.2012-24.06.2012. Brisele, Beļģija.

#### **Margarita Puķīte**

1. Pedagoģija veselības aprūpes nozarē – referāts, LU 71 Zinātniskā konference, Pedagoģijas zinātnes sekcija, „Pedagoģijas nozaru attīstībai”, 14.02.2013.

2. Referāts Assessment of physical activity level for military personnel. (L. Pļaviņa, H. Kārklīņa, M. Puķīte). [Starptautiskā starpdisciplinārā zinātniskā konference SOCIETY. HEALTH. WELFARE.](#) Rīga, 22.11.12. – 23.11.12. Sertifikāts. Tēzes 86. Lpp.

3. Studiju procesa izvērtējums starpaugstskolu maģistra studiju programmā Uzturzinātne. Referāts. 2012.g. septembris. Tēzes, Sanktpēterburga.

### **Ina Mežiņa Mamajeva**

Māsas profesionālās kompetences - referāts, LU 71 Zinātniskā konference, Pedagoģijas zinātnes sekcija, „Pedagoģijas nozaru attīstībai”, 14.02.2013.

### **Ruta Jakušonoka**

1. Referāts - R.Jakušonoka, Z. Pavāre, A. Jumtiņš. Funkcionālā rezultāta novērtēšana pacientiem pēc politraumas ar kustību un balsta aparāta traumu sekām. RSU zinātniskā konference 2012., 30.03.2012., RSU.
2. Starptautiska mēroga zinātniskā konference Latvijā, referāts - R.Jakušonoka, A.Jumtiņš, Z.Pavāre, Tatjana Anaņjeva, Aleksejs Smolovs: Step lengths and cadence analysis of patients with lower limb injuries after polytrauma.
4. Starptautiskā starpdisciplinārā zinātniskā konference „SABIEDRĪBA.VESELĪBA.LABKLĀJĪBA.” 22.-23.11.2012., Rīga, RSU.

### **Sanita Krankale**

Transkultūrālā aprūpe māsu praksē. 12. Starptautiskā Baltijas bērnu ķirurgu konference. Referāts, publicētas tēzes. 17.-19.05.2012.

### **Ināra Upmale**

*Inara, Upmale.* Health Education as a Leading Factor in Adult Health Competence Building.(2013). Issues on Education and Research:Volume 3; Edited by Gregory T. Papanikos. Athens Institute for Education and Research; pp 101-111

Aizstāvēts promocijas darbs „Veselības izglītības darba organizācija un vadība primārās veselības aprūpes māsas praksē” ,

I. Upmale, A. Geske The health competency determinant factors of latvian population, 2012., European Medical, Health and Pharmaceutical Journal, vol 6, 1-5,

### **Gaida Preimane**

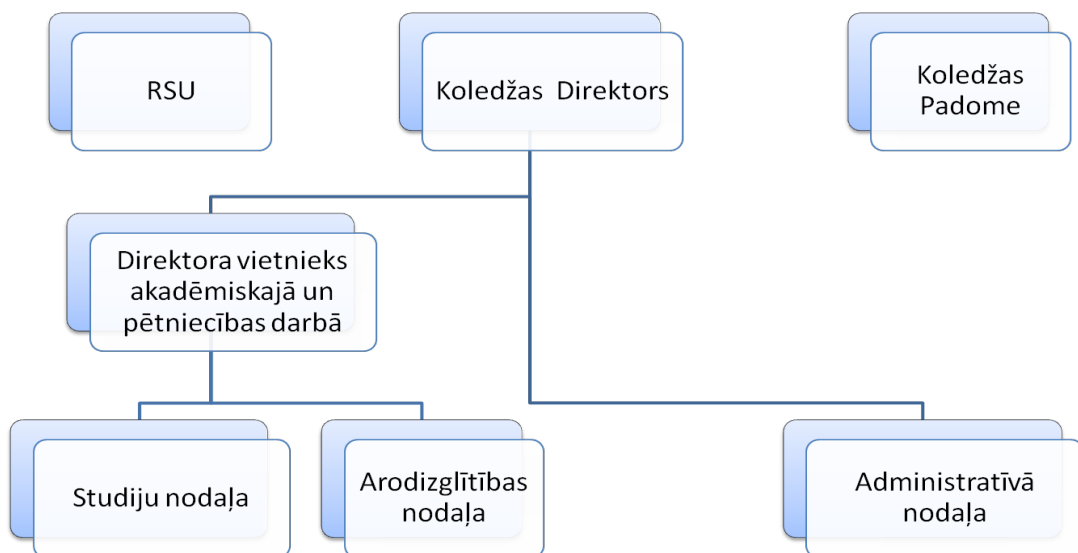
RSU Sarkanā Krusta medicīnas koledžā metodiskais materiāls - "Datorizēto zināšanu pārbaudes programma Anatomijā " kopā ar Oskaru Rasnaču.

**Jēkabs Krastiņš** : J. Krastins, R. Balmaks. Management of severe diabetic ketoacidosis in children. RSU Zinātniskā konference 2012.g., tēzes 234. lpp., J. Krastins, Z. Straume, J. Auzins. Perioperative dynamics of glomerular filtration rate in children undergoing open heart surgery. RSU Zinātniskā konference 2012., tēzes 235 lpp., V. Grinbergs, J. Krastins, M. Ritums. Incidence and outcome of severe influenza infection in pediatric intensive care. RSU Zinātniskā konference 2012., tēzes 231 lpp., J. Krastins, Z. Straume, J. Auzins. Perioperative dynamics of creatinine clearance in children with congenital heart disease. 12<sup>th</sup> Conference of the Baltic Association of Pediatric Surgeons, May 17-19 Riga, Latvia, Final program and abstracts, 106, J. Krastins, R. Balmaks. Incidence and outcome of severe diabetic ketoacidosis in children. Acta Media Lithuanica 2012:19;304, V. Grinbergs, J. Krastins, M. Ritums. Incidence and outcome of severe influenza infection in children. Acta Media Lithuanica 2012:19;368, V. Grinbergs, J. Krastins Clinical information system in the pediatric intensive care. Acta Media Lithuanica 2012:19;369, J. Krastins, Z. Straume, J. Auzins. Evaluation of CystatinC as biomarker of kidney injury in children. Acta Media Lithuanica 2012:19;365, J.

Krastins. Pediatric Sepsis and septic shock: definitions and treatment algorithms. Acta Medica Lithuanica 2012;19;136-145, J. Krastins, Z. Straume, J. Auzins, A. Petersons. Incidence and outcome of acute kidney injury after open heart surgery in children. Acta Medica Lithuanica 2012;19; 237-243, J. Krastins, Z. Straume, J. Auzins, A. Petersons. Open heart associated renal dysfunction in children. RSU Zinātniskā konference 2013.g. Tēzes 237, J. Krastins, Z. Straume, J. Auzins, A. Petersons. Open heart associated renal dysfunction in children. 2<sup>th</sup> Baltic pediatric congress, Parnu 2013, Abstracts, 52.

**14. Studiju virziena īstenošanā iesaistīto struktūrvienību (piemēram katedru, profesoru grupu, laboratoriju, institūtu) uzskaitījums, norādot to uzdevumus studiju virziena un konkrētu studiju programmu īstenošanā.**

RSU Sarkanā Krusta medicīnas koledžas struktūras shēma aktualizēta 30.08.2012. Koledžas padomes sēdē protokols Nr. 07/30.08.12.



Ar direktora rīkojumu no 19.09.2012., Nr.1-8/69 „Par studiju procesa administrācijas reorganizāciju RSU Sarkanā Krusta medicīnas koledžā un jaunu amatu izveidi” noteikti likvidējamie amati un struktūrvienības: Direktora vietnieks studiju darbā un Direktora vietnieks studiju prakses darbā, Ķirurģisko slimību ar pacientu aprūpi katedra, Interno slimību ar pacientu aprūpi katedra, Pediatrijas ar pacientu aprūpi katedra un Vispārējā medicīnas nodaļa.

Ar augstākminēto rīkojumu izveidota jauna struktūrvienība – Studiju nodaļa un jauns amats – direktora vietnieks akadēmiskajā un pētniecības darbā. Līdz ar lēmumu par koledžas struktūras maiņu plānotas un notikušas izmaiņas personāla sastāvā. Amatu sadalījums pēc konkursu rezultātiem:  
 Direktora vietniece akadēmiskajā un pētniecības darbā – Baiba Stille (Apkalna)  
 Studiju nodaļas vadītāja – Liene Veitnere  
 Studiju prakses vadītāja – Ilze Celma  
 Praktiskās izglītības metodiķe – Sanita Kivilande  
 Studiju nodaļas biroja vadītāja – Līga Stankeviča

## ATBALSTA FUNKCIJU PERSONĀLS

STRUKTŪRVIENĪBA	AMATS	VĀRDS, UZVĀRDS
	Direktors	Dr. Gastons Neimanis
	Direktora vietniece akadēmiskajā un pētniecības darbā	Baiba Apkalna
ADMINISTRATĪVĀ NODAĻA		
	Direktora sekretāre	Dana Andersone
	Galvenā grāmatvede	Brigita Spravņika
	Grāmatvede	Vera Skadmane
	Personāla vadītāja	Linda Venskus
	Sabiedrisko attiecību vadītāja	Ilze Kārklīņa
	Arhivāre	Edīte Rudzīte
	Saimniecības vadītājs	Armands Kincs
	Apkopēja	Ineta Puķīte
	Apkopēja	Gunta Ļisova
	Apkopēja	Anita Pūznere
STUDIJU NODAĻA		
	Studiju nodaļas vadītāja	Liene Veitnere
	Studiju nodaļas biroja vadītāja	Līga Stankeviča
	Studiju programmas "Māszinības" direktore	Inga Odiņa
	Studiju programmas "Ārstniecība" direktore	Dr. Iveta Norko
	Studiju prakses vadītāja	Ilze Celma
	Praktiskās izglītības metodiķe	Sanita Kivilande
	Tehniskā sekretāre	Sarmīte Ališevska-Vuļa

Attiecīgi – studiju virziena realizācijā iesaistītās struktūrvienības – Administratīvā nodaļa (tiešā direktora pakļautībā) un Studiju nodaļa (direktora vietnieka akadēmiskajā un pētniecības darbā pakļautībā).

Administratīvā nodaļa veic galvenokārt administratīva rakstura uzdevumus, taču lielā mērā saistībā ar studiju procesu – finanšu un personāla plānošana un organizēšana, studiju programmu popularizēšana, starptautiskā sadarbība, apmaiņa, kā arī saimnieciskie jautājumi.

Studiju nodaļa kalpo kā informācijas centrs iesaistītajām pusēm, kā arī veic studiju procesa plānošanas un uzraudzības procesu.

### **15. Studiju virziena īstenošanā nepieciešamā mācību palīgpersonāla raksturojums, norādot tā uzdevumus studiju virziena un konkrētu studiju programmu īstenošanā.**

Par mācību palīgpersonālu var uzskatīt sekretariāta darbinieces, kas veic tehniska rakstura uzdevumus (izziņas, kopēšana, mācību materiālu pavairošana utt.). 2012./2013.st.g.tiešus mācību palīgpersonāla uzdevumus sākusī veikt Praktiskās izglītības metodiķe – laboratoriju uzraudzība, tehniskā

nodrošinājuma iegāde, laboratoriju sakārtošana nodarībām. Daļēji šos uzdevumus veic Laboratoriju vadītāji – docētāji.

## **16. Informācija par ārējiem sakariem:**

### **16.1. sadarbība ar darba devējiem, profesionālajām organizācijām;**

Studiju programmās iekļautie studiju kursi, to mērķi, uzdevumi, saturs un sasniedzamie rezultāti atbilst profesijas standartiem.

- darba devēji piedalās valsts parbaudījumā – kvalifikācijas eksāmenā;
- regulāras darba devēju aptaujas;
- tikšanās ar prakšu organizatoriem;
- darba grupas ietvaros, izstrādājot projektu par bakalaura apmācībām ārsta palīgiem sadarbībā ar RSU, Ģimenes ārstu asociāciju, Lauku ģimenes ārstu asociāciju, NMP dienestu.

Skat.9.punktu

### **16.2. sadarbība ar Latvijas un ārvalstu augstskolām un koledžām, kuras īsteno līdzīgus studiju virzienus un līdzīgas studiju programmas;**

Arī citās līdzīgās AII iestādēs programmas veidotas līdzīgi, tā tiek īstenota 5 medicīnas koledžās.

Tika noslēgti sadarbības līgumi ar LU Rīgas medicīnas koledžu un Daugavpils medicīnas koledžu par studentu pārņemšanu programmas likvidācijas gadījumā, tādēļ tika veikts programmas salīdzinājums.

Regulāra sadarbība ar Liepājas medicīnas koledžu un RSU.

Tika organizēta studentu zinātniskā konference, kas nosaukta L. Naitingelas vārdā, kurā piedalījās 4 Latvijas medicīnas koledžu studenti. Nolemts šīs konferences organizēt katru gadu.

Plānots organizēt 3. mācību gada studentu olimpiādi.

Skat.9.punktu

### **16.3. studējošie, kas studējuši ārvalstīs studējošo apmaiņas programmu ietvaros, norādot apmaiņas programmu un valsti;**

Skat.9.punktu

### **16.4. ārvalstu studējošo skaits studiju virzienā kopumā, kā arī sadalījumā pa studiju programmām, norādot studiju ilgumu, valsti.**

Koledžā nav studējošu ārvalstu studentu.



### III. Studiju programmas "Māszinības" raksturojums

#### 17. Studiju programmas īstenošanas mērķi un uzdevumi

Studiju programmas **mērķis** ir nodrošināt studiju programmas „Māszinības“ (41723) studentiem zinātnisku pamatu profesionālajai darbībai, attīstot spēju patstāvīgi veikt zinātniskos pētījumus, attīstot analītiskās spējas aprūpē, prasmes un iemaņas patstāvīgi rīkoties dažādās aprūpes situācijās, ievērojot profesionālās ētika normas prasības.

##### **Vispārīgie mērķi:**

1. Nodrošināt I līmeņa profesionālās augstākās izglītības iegūšanu māsu zinībās.
2. Sagatavot profesionālas māsas, kuras spēj apmierināt sabiedrības veselības aprūpes vajadzības.
3. Veicināt profesionālo izaugsmi un sniegt iespēju sagatavoties, lai iegūtu otrā līmeņa profesionālo augstāko izglītību.

##### **Studiju programmas uzdevumi:**

1. Studiju procesā izmantot didaktiskos modeļus kā didaktikas rīcības, plānošanas un analīzes teorijas.
2. Organizēt un vadīt mūsdienīgu studiju procesu.
3. Piesaistīt studiju procesam docētājus ar maģistra un doktora grādiem profesijā.
4. Veicināt un atbalstīt docētāju un studentu pētniecisko darbu.
5. Sekmēt docētāju piedalīšanos starptautiskajos projektos.
6. Pilnveidot studiju procesu, izmantojot specializētās datorprogrammas.
7. Attīstīt studentu individuālās spējas un aktivizēt sadarbības prasmju veidošanos.
8. Sekmēt studentu izpratni par profesionālo ētiku kā dzīves darbības normu nacionālo un vispārcilvēcisko tikumisko vērtību statusā.
9. Attīstīt zinātniski pētniecisko darbību.

#### 18. Studiju programmas paredzētie studiju rezultāti

##### **Studiju programmas „Māszinības” studiju rezultātu apraksts atbilstoši EKI Zināšanas:**

1. Izskaidro pacientu aprūpē māszinību pamatjēdzienus, cilvēku vajadzības un pamatvajadzības, pašaprūpes vajadzības, pacienta fizioloģisko, garīgo un sociālo funkciju un vajadzību novērtēšanas principus aprūpē.
2. Novērtē drošas vides uzturēšanas principus pacientu aprūpē, infekciju kontroli.
3. Pārzina klīniskās procedūras, aprūpes procesu un tā posmus – novērtēšanu, problēmu noteikšanu, plānošanu, realizāciju, aprūpes izvērtēšanu.
4. Analizē un izskaidro aprūpes procesu internajā medicīnā, ķirurģijā, pediatrijā, psihiatrijā, ginekoloģijā, dzemdniecībā, onkoloģijā, neiroloģijā, geriatrijā un pacientiem ar infekciju slimībām.

5. Pamato pētniecības principus māsas praksē.
6. Izskaidro pacientu izglītošanas pamatprincipus.
7. Novērtē veselības veicināšanas un uzturēšanas prasmes pacientiem.

**Prasmes:**

1. Veic pacientu aprūpi dažādās vecuma grupās un visos trijos veselības aprūpes līmeņos.
2. Analizē māsu zinātnes teorijas un piemēro tās aprūpes darbā.
3. Organizē un vada aprūpes darbu.
4. Ievāc subjektīvo informāciju un lieto pacienta objektīvās izmeklēšanas metodes.
5. Nodrošina nozīmēto diagnostisko un ārstniecisko procedūru veikšanu.
6. Iegūst, novērtē un dokumentē pacienta datus.
7. Veic pacientu, viņa ģimenes locekļu, veselības aprūpes komandas speciālistu, sabiedrības izglītošanas darbu.
8. Sadarbojas ar citiem veselības un sociālās aprūpes profesionāļiem un institūcijām.
9. Nodrošina un uztur drošu darba vidi.
10. Lieto informācijas tehnoloģijas.
11. Spēj veikt ārstnieciskās un diagnostiskās procedūras stacionāriem un ambulatoriem pacientiem atbilstoši klīniskiem procedūru standartiem.
12. Spēj strādāt komandā, veicot pacientu aprūpi stacionārā un veicot aprūpi ambulatori.
13. Spēj pielietot medicīniskās tehnoloģijas pacientu aprūpē.
14. Spēj piedalīties rehabilitācijas pasākumu veikšanā pacientu veselības atjaunošanai, uzturēšanai un saglabāšanai.
15. Spēj pielietot profesionālo terminoloģiju.

**Kompetences:**

1. Nodrošina profesionālu saskarsmi pacientu aprūpes procesa laikā.
2. Plāno visu vecuma grupu pacientu aprūpi un veic vispārējo un specifisko aprūpi.
3. Diferencē veselības stāvokļa traucējumus.
4. Izmanto datu bāzes un patstāvīgi iepazīstas ar novitātēm pacientu aprūpē.
5. Plāno zinātniskās pētniecības darbu, izmantojot zinātniskās novitātes.
6. Uzņemas atbildību par nepārtrauktu savu profesionālo pilnveidi.
7. Izvērtē pacientu aprūpes rezultātus.
8. Plāno profilaktiskos veselības pasākumus visu vecuma grupu pacientiem.

**19. Studiju programmas plāns (studiju kursu un studiju moduļu saraksts un to apjoms kredītpunktos, sadalījums pa studiju programmas obligātās, ierobežotās izvēles vai brīvās izvēles daļām, norādot to apjomu kredītpunktos, īstenošanas plānojums)**

**Studiju programmas pamatsastāvdaļas:**

Kopā studiju programmā ir 120 KP (180 ECTS).

Vispārizglītojošie studiju kursi ir 20 KP (30 ECTS).

Nozares studiju kursi 52 KP (78 ECTS).

Prakse 40 KP (60 ECTS).

Kvalifikācijas darbs 8 KP (12 ECTS).

### Kreditpunktu sadalījums pa A un C daļām

Obligātā daļa A	Izvēles daļa C	Kopā
116 KP	4 KP	120 KP

### Programmas īstenošanas plāns

Nr. p.k.	Studiju priekšmeti	Iedalījums	Kreditpunkti	ECTS	1.sem.	2.sem.	3.sem.	4.sem.	5.sem.	6.sem.
1.	2.	3.	4.	5.	6.	7.	8.	9.	10.	11.
I	Vispārīzglītojošie studiju kursi									
1.	Humanitāro zinātņu kurss									
1.1.	Aprūpes filozofija	A	4	6	2		2			
1.2.	Medicīnas terminoloģija (angļu, vācu, )	A	2	3	2					
	Latīņu valoda medicīnā	A	2	3	1	1				
	<b>Kopā:</b>		<b>8</b>	<b>12</b>	<b>5</b>	<b>1</b>	<b>2</b>			
2.	Sociālo zinātņu kurss									
2.1.	psiholoģija socioloģija	A	2	3	2					
2.2.	Uzņēmējdarbība	A	6	9	2	1		1	2	
	<b>Kopā:</b>		<b>8</b>	<b>12</b>	<b>4</b>	<b>1</b>		<b>1</b>	<b>2</b>	
3.	Dabas zinātņu un informācijas tehnoloģiju kurss									
3.1.	Dabaszinātnes * bioķīmija * biofizika	A	2	3	2					
3.2.	Informācijas tehnoloģijas un statistika	A	2	3	1				1	
	<b>Kopā:</b>		<b>4</b>	<b>6</b>	<b>3</b>				<b>1</b>	
II	Nozares studiju kursi									
1.	Profesijas pamata zinātņu kurss									
1.1.	Anatomija, citoloģija un ģenētika	A	4	6	2	2				
1.2.	Fizioloģija un vispārējā patoloģija	A	2	3	1	1				
1.3.	Mikrobioloģija ar parazitoloģiju, higiēna	A	2	3	2					
1.4.	Cilvēka attīstība	A	4	6		4				
1.5.	Klīniskās procedūras māsu praksē, radioloģija	A	6	9	1	2	2	1		
1.6.	Farmakoloģija	A	4	6		2	1	1		
1.7.	Neatliekamā medicīniskā palīdzība, katastrofu medicīna un civilā aizsardzība	A	2	3					2	
	<b>Kopā:</b>		<b>24</b>	<b>36</b>	<b>6</b>	<b>11</b>	<b>3</b>	<b>2</b>	<b>2</b>	

2.	Pacientu aprūpes kurss									
2.1.	Vispārējās un speciālās ķirurģijas pacientu aprūpe,	A	4	6			2	2		
2.2.	Vispārējās un speciālās medicīnas pacientu aprūpe	A	10	15			2	4	2	2
2.3.	Grūtnieču un ginekoloģisko pacientu aprūpe	A	2	3					2	
2.4.	Pediatrisko pacientu aprūpe, sociālā pediatrija	A	2	3					2	
2.5.	Mentālā veselība un psihiatrisko pacientu aprūpe	A	2	3						2
2.6.	Sabiedrības veselības aprūpe	A	2	3		1			1	
2.7.	Pētniecība un pētniecība veselības aprūpē	A	2	3			1	1		
	<b>Kopā:</b>		<b>24</b>	<b>36</b>		<b>1</b>	<b>5</b>	<b>7</b>	<b>7</b>	<b>4</b>
3	Profesionālās pilnveides kursi									
3.1.	Stresa menedžments	C	2	3			2			
3.2.	Svešvaloda- medicīnas terminoloģija	C	2	3			2			
3.3.	Sarkanais Krusts kā organizācija un tā principi,	C	2	3	2					
3.4.	Medicīnas vēsture	C	2	3	2					
	<b>Kopā:</b>		<b>4</b>	<b>6</b>	<b>2</b>		<b>2</b>			
III	Prakse	A	40	60						
	Prakse I					6				
	Prakse II						9	9		
	Prakse III								6	10
IV	Kvalifikācijas darbs	A	8	12					2	6
	<b>Kopā:</b>		<b>120</b>	<b>180</b>	<b>20</b>	<b>20</b>	<b>20</b>	<b>20</b>	<b>20</b>	<b>20</b>

## 20. Studiju kursu un studiju moduļu (ja tādi ir) apraksts

Pārskata periodā ir pilnveidota gan studiju programma, gan studiju kursu programmas un studiju kursu programmu apraksti. Visi studiju kursu programmu apraksti ir redzami šā ziņojuma pielikumos.

## 21. Studiju programmas organizācija

Katram studiju kursam ir noteikts vadošais docētājs, kurš izstrādā un pilnveido docējamo studiju kursu. Īsie studiju programmu apraksti tiek izskatīti „Māszinību” padomes sēdēs un apstiprināti ar Koledžas direktora rīkojumu.

Būtiskas izmaiņas studiju programmas organizācijā pārskata periodā nav veiktas.

Uzmanība tiek pievērsta studentu patstāvīgajam darbam – literatūras studēšanai un analīzei. Patstāvīgo darbu studenti veic, apgūstot studiju kursu, bez docētāja līdzdalības.

Studiju programmas „Māsinības” īstenošanas plāns 2012./2013. studiju gadam apstiprināts Rīgas Stradiņa universitātes Māsinības fakultātes domē.

## **22. Prasības, uzsākot studiju programmu**

Prasības, uzsākot studiju programmu reglamentē Uzņemšanas noteikumi 2012./2013.st.gadam. Uzņemšanas noteikumi paredz standarta un izņēmuma gadījumus uzņemšanai RSU SKMK (atbilstoši Augtsskolu likuma u.c.normatīvo dokumentu prasībām). Uzņemšanas noteikumi 2012./2013.st.g. tika publicēti RSU SKMK mājas lapā internetā līdz 2011.gada 1.novembrim.

Reflektanti pilna laika studijām tiek imatrikulēti studiju programmās kopējā konkursa kārtībā, pamatojoties uz centralizēto un tiem pielīdzināto eksāmenu rezultātiem latviešu valodā un svešvalodā.

Konkurss notiek datorizēti summējot punktus atbilstīgi centralizēto eksāmenu vērtējumu līmeņiem un vērtējumam vidējās izglītības dokumentā.

Iesniegumi studijām par valsts budžeta līdzekļiem tiek pieņemti no reflektantiem, kuri centralizētajos eksāmenos ieguvuši A, B, C, D vai E līmeni.

## **23. Studiju programmas praktiskā īstenošana (izmantotās studiju metodes un formas, tālmācības metožu izmantošana)**

Studijas programmā tiek organizētas atbilstoši RSU SKMK nolikumam par studiju kārtību, studiju programmas īsajiem studiju kursu programmas aprakstiem un semestru studiju plāniem. Par studiju programmas īstenošanu atbild studiju programmas direktors, sadarbojoties ar studiju programmas Padomi.

Studiju kursu īstenošana notiek atbilstoši saskaņotiem Īstenošanas plāniem, kas paredz studiju kursu dalījumu lekcijās un praktiskajās nodarbībās.

Koledžas docētāji izmanto dažādus didaktisko metožu veidus, piemēram, lekcijas, semināru nodarbības, grupu apmācību, demonstrējumus, diskusijas, situāciju modeļošanas u.c. Tiek izmantoti problēmsituāciju uzdevumi, kas palīdz studentiem attīstīt kritisko domāšanu un rīcību dažādās situācijās.

Studiju procesā tiek izmantoti video projektori, ir nodrošināta brīva pieeja interneta tīklam, ESF līdzfinansēto projektu realizācijas rezultātā ir pieejamas jaunākās tehnoloģijas, procedūru manekeni un interaktīvās tāfeles. Kopš 2012./2013.st.g.uzsākta sadarbība ar RSU Medicīnas izglītības tehnoloģiju centru.

Katra studiju kursa programmas aprakstā ir norādīti studiju sagaidāmie rezultāti. Uzsākot studiju priekšmeta īstenošanu, studenti tiek iepazīstināti ar studiju sagaidāmiem rezultātiem.

Katram studiju kursam ir noteikts vadošais docētājs, kurš izstrādā un pilnveido docējamo studiju kursu. Studiju programmas direktors sadarbībā ar direktora vietnieku studiju prakses darbā un darba devējiem izstrādā prakses programmu.

Studentiem prakse tiek organizēta studiju programmā noteiktajos termiņos un kārtībā. Prakses organizēšanas kārtību nosaka LR MK 2001.gada

20.marta noteikumi Nr.141 „Noteikumi par valsts pirmā līmeņa profesionālās augstākās izglītības standartu” un RSU SKMK Prakses nolikums. Prakses programmā tiek norādīts prakses laiks, prakses laikā sasniedzamie mērķi un veicamie uzdevumi, prakses vērtēšanas nosacījumi.

Prakses tiek organizētas Latvijas veselības aprūpes iestādēs. Prakses vietā studentam ir prakses vadītājs. Praksi beidzot, studentiem jāiesniedz:

prakses dienasgrāmata;  
prakses vērtējums;  
pacienta aprūpes vēsture un jāprezentē tā.

Studiju noslēguma posmā studenti izstrādā un aizstāv kvalifikācijas darbu.

#### **24. Vērtēšanas sistēma (izglītības kritēriji un vērtēšanas metodes studiju rezultātu sasniegšanai un novērtēšanai, pārbaudes formas un kārtība)**

Vērtēšanas kārtību nosaka RSU SKMK nolikums par studiju pārbaudījumu kārtību.

Vērtēšanas pamatprincipus nosaka LR MK 2001.gada 20.marta noteikumi Nr.141 „Noteikumi par valsts pirmā līmeņa profesionālās augstākās izglītības standartu”, kā arī tie nav mainījušies kopš akreditācijas.

Studiju kursu programmās paredzētās studentu darba organizēšana un rezultātu kontroles formas: mutiski un rakstiski eksāmeni, ieskaites, esejas, projektu darbi, prakses apraksts. Studiju noslēgumā - kvalifikācijas darba izstrādāšana (8 kredītpunkti), kvalifikācijas eksāmens.

Vērtēšanas metodes izvēli nosaka studiju kursa docētājs. Tiek izstrādāti vērtēšanas kritēriji un standarti, lai vērtēšana būtu objektīva un uz sasniedzamajiem studiju rezultātiem orientēta.

#### **25. Studiju programmas izmaksas**

Studiju programmas izmaksas ir paredzētā finansējuma ietvaros.

#### **26. Studiju programmas atbilstība valsts akadēmiskās izglītības standartam vai profesijas standartam un profesionālās augstākās izglītības valsts standartam un citiem normatīvajiem aktiem augstākajā izglītībā**

Studiju programmā “Māsrinības” iekļautie studiju kursi, to mērķi, uzdevumi, saturs un sasniedzamie rezultāti atbilst Māsras profesijas standartam, kā arī studiju programma ir veidota atbilstīgi “Noteikumiem par valsts pirmā līmeņa profesionālās augstākās izglītības standartu”

**27. Salīdzinājums ar vienu tāda paša līmeņa un tādām pašām studiju virzienam atbilstošu Latvijas (ja līdzīga studiju programma Latvijā tiek īstenota) un vismaz divām Eiropas Savienības valsts atzītu augstskolu vai koledžu studiju programmām**

<b>Kritērijs</b>	<b>RSU SKMK studiju programma <i>Māszinības</i></b>	<b>LU P.Stradiņa medicīnas koledžas studiju programma <i>Māszinības</i></b>	<b>Daugavpils Medicīnas koledža studiju programmu <i>Māszinības</i></b>
Studiju ilgums un iepriekšējā izglītība	3 gadi jeb120 kredītpunkti - iepriekšējā izglītība - vidējā	3 gadi jeb120 kredītpunkti - iepriekšējā izglītība - vidējā	3 gadi jeb120 kredītpunkti - iepriekšējā izglītība - vidējā
Studiju programmas īstenošanas veids un forma	Pilna laika klātienes studijas	Pilna laika klātienes studijas	Pilna laika klātienes studijas
Vispārīzglītojošie studiju kursi	17% no programmas kopējā apjoma	18% no programmas kopējā apjoma	17% no programmas kopējā apjoma
Nozaru profesionālie studiju kursi	40% no programmas kopējā apjoma	53% no programmas kopējā apjoma	55% no programmas kopējā apjoma
Izvēles studiju kursi	3.3% no programmas kopējā apjoma	4% no programmas kopējā apjoma	4% no programmas kopējā apjoma
Prakses apjoms	40 kredītpunkti	23 kredītpunkti	20 kredītpunkti
Klīniskās prakses sadalījums	1.semestrī - 0 KP 2.semestrī - 6 KP 3. semestrī - 9 KP 4. semestrī - 9 KP 5. semestrī - 6 KP 6. semestrī - 10 KP	1.semestrī - 2 KP 2.semestrī - 2 KP 4. semestrī - 7 KP 6. semestrī - 12 KP	1.semestrī - 2KP 4. semestrī - 8 KP 6. semestrī - 10 KP
Kvalifikācijas eksāmeni	Kvalifikācijas darbs - 8 kredītpunkti un kvalifikācijas eksāmena teorētiskā daļa (tests) un praktiskā daļa	Kvalifikācijas darbs - 8 kredītpunkti un kvalifikācijas eksāmena teorētiskā daļa (tests)	Kvalifikācijas darbs - 10 kredītpunkti un kvalifikācijas eksāmena teorētiskā daļa (tests)
Studiju saturs	Pamatojoties uz profesijas standartu	Pamatojoties uz profesijas standartu	Pamatojoties uz profesijas standartu
Humanitārās zinātnes	Aprūpes filozofija 4 KP Medicīnas terminoloģija 2 KP Latīņu valoda 2 KP	Latīņu valoda 2KP Profesionālā angļu valoda 2KP	Latīņu valoda 2KP Svešvaloda 2KP
Sociālās zinātnes	Psiholoģija un socioloģija 2 KP Uzņēmējdarbība 6 KP	Vispārīgā un saskarsmes psiholoģija 3KP Pētniecības metodes māszinībās un socioloģija 2KP Uzņēmējdarbības kompetenču modulis 6KP Pedagoģijas pamatprincipi un	Saskarsmes psiholoģija 3KP Pētniecība 1KP Pedagoģija 1KP Darba organizācija, lietvedība un likumdošana 1KP

		pacientu apmācība 2KP	
Profesijas pamata zinātnes un dabaszinātnes	Bioķīmija un biofizika 2 KP Informācijas tehnoloģijas un statistika 2 KP Anatomija, citoloģija un ģenētika 2 KP Fizioloģija un vispārējā patoloģija 2 KP Mikrobioloģija ar parazitoloģiju, higiēna 2 KP Cilvēka attīstība 4 KP Farmakoloģija 4 KP Neatliekamā medicīniskā palīdzība, katastrofu medicīna un civilā aizsardzība 2 KP	Anatomija/biofizika 3KP Fizioloģija/bioķīmija 3KP Bioloģija un ģenētika 2KP Farmakoloģija 3KP Vispārējā patoloģija un patoloģiskā fizioloģija 2KP Higiēna un vides medicīna 2KP Mikrobioloģija, epidemioloģija un infekciju kontrole 2KP	Anatomija/biofizika 3KP Fizioloģija/bioķīmija 3KP Vispārējā bioloģija 2KP Farmakoloģija 3KP Vispārējā patoloģija un patoloģiskā fizioloģija 2KP Higiēna un vides medicīna 2KP Mikrobioloģija un epidemioloģija 2KP
Vispārējā un speciālā ārstniecība un pacientu aprūpe	Vispārējās un speciālās ķirurģijas pacientu aprūpe 4 KP Vispārējās un speciālās medicīnas pacientu aprūpe 10 KP Grūtnieču un ginekoloģisko pacientu aprūpe 2 KP Pediatriko pacientu aprūpe, sociālā pediatrija 2 KP Mentālā veselība un psihiatrisko pacientu aprūpe 2 KP Sabiedrības veselības aprūpe 2 KP Pētniecība un pētniecība veselības aprūpē 2 KP	Māsu profesijas filozofija un profesionālā ētika 2KP Aprūpes plānošana un dokumentācija 2KP Internā medicīna un pacientu aprūpe 4KP Ķirurģisko pacientu aprūpe 4KP Pediatrija un bērnu aprūpe 4KP Dzemdniecība un ginekoloģija 2KP Neatliekamā medicīniskā palīdzība un intensīvā terapija 2KP Onkoloģisko pacientu aprūpe 1KP LOR pacientu aprūpe 1KP Acu slimības un pacientu aprūpe 1KP Ādas un seksuāli transmisīvās slimības 1KP Geriatrisku pacientu aprūpe 1KP Neuroloģisko pacientu aprūpe 2KP Infekcijas slimības un pacientu aprūpe 2KP Pacientu aprūpe psihiatrijā un garīgā veselība 2 KP Profilaktiskā medicīna un rehabilitācija 3KP	Terapeitisko pacientu aprūpe 4KP Ķirurģisko pacientu aprūpe 4KP Bērnu aprūpe 4KP Dzemdniecība un ginekoloģija 2KP Reanimācija 2KP Pacientu aprūpes filozofija 2KP Ievads aprūpes procesā 1KP Māsu darba organizācija un vadība 1KP Neuroloģisko pacientu aprūpe 2KP Onkoloģisko pacientu aprūpe 2KP Ādas un STS pacientu aprūpe 1KP LOR pacientu aprūpe 1KP Acu slimības un pacientu aprūpe 1KP Mentālo pacientu aprūpe 2KP Sabiedrības veselības aprūpe 1KP Medicīniskā rehabilitācija 2KP Infekcijas slimības un pacientu aprūpe 2KP
Profesionāli tehniskās iemaņas	Klīniskās procedūras māsu praksē, radioloģija 6 KP	Praktiskā darba iemaņas pacientu aprūpē 6KP	Praktiskā darba iemaņas pacientu aprūpē 9KP



Veicot RSU Sarkanā Krusta medicīnas koledžas studiju programmas *Māszinības* salīdzinājumu ar augstāk minētajām izglītības iestāžu studiju programmām jāsecina sekojošais:

- kopējais studiju programmas ilgums un kredītpunktu skaits ir līdzvērtīgs,
- studiju programmas apguves veids – pilna laika klātienes studijas,
- studiju programmās ir iekļauti vispārīzglītojošie studiju kursi, nozares studiju kursi, pacientu aprūpes kursi atbilstoši profesijas standartam un 19.02.2002. MK noteikumiem Nr. 68 „Izglītības programmu minimālās prasības zobārsta, farmaceita, māsas un vecmātes profesionālās kvalifikācijas iegūšanai”.

### RSU SKMK studiju programmas *Māszinības* salīdzinājums ar ārvalstu studiju programmām

Salīdzināšanas kritērijs	RSU Sarkanā Krusta medicīnas koledžas studiju programma <i>Māszinības</i>	Medical College Medical University Plovdiv studiju programma <i>Māszinības</i>	Siauliai College studiju programma <i>Māszinības</i>
Studiju ilgums	3 gadi jeb 6 semestri	3.5 gadi jeb 7 semestri	3.5 gadi jeb 7 semestri
Iepriekšējā izglītība	vidējā	vidējā	vidējā
Iegūstamā kvalifikācija	Māsa	Vispārējās aprūpes māsa ar iespējamo specializāciju: Anestezioloģija un intensīvā terapija, Ķirurģija, Psihiatrijas māsa, Pediatrijas māsa, Sabiedrības veselības māsa	Vispārējās aprūpes māsa ar iespējamo specializāciju: Anestēzijas un intensīvās terapijas māsa, Bērnu māsas, Sabiedrības veselības māsa, Garīgās veselības māsa
Humanitārās zinātnes	Aprūpes filozofija Medicīnas terminoloģija Latīņu valoda	• Latīņu valoda un medicīniskā terminoloģija	• Svešvalodas
Sociālās zinātnes	Psiholoģija un socioloģija Uzņēmējdarbība	• Medicīniskā psiholoģija • Medicīniskā ētika • Pedagoģija • Pacientu apmācība • Juridiskie aspekti	• Profesionālā komunikācija • Pedagoģija • Psiholoģija • Pētniecības metodoloģija • Profesionālās darbības juridiskie aspekti • Profesionālā ētika • Filozofija
Fundamentālās zinātnes	Bioķīmija un biofizika Informācijas tehnoloģijas un statistika Anatomija, citoloģija un ģenētika Fizioloģija un vispārējā patoloģija	• Anatomija • Vispārējā un klīniskā patoloģija • Medicīniskā ģenētika • Fizioloģija un patoloģiskā fizioloģija • Farmakoloģija • Higiēna un ekoloģija • Mikrobioloģija, parazitoloģija un virusoloģija	• Anatomija • Vides medicīna • Bioķīmija • Farmakoloģija • Fizioloģija • Vispārējā patoloģija • Biofizika un radioloģija

		Mikrobioloģija ar parazitoloģiju, higiēna Cilvēka attīstība Farmakoloģija Neatliekamā medicīniskā palīdzība, katastrofu medicīna un civilā aizsardzība		
Vispārējā un speciālā ārstniecība aprūpe	un un	Vispārējās un speciālās ķirurģijas pacientu aprūpe Vispārējās un speciālās medicīnas pacientu aprūpe Grūtnieču un ginekoloģisko pacientu aprūpe Pediatrisko pacientu aprūpe, sociālā pediatrija Mentālā veselība un psihiatrisko pacientu aprūpe Sabiedrības veselības aprūpe Pētniecība un veselības aprūpē	<ul style="list-style-type: none"> <li>• Māsinību teorija</li> <li>• Internā medicīna un pacientu aprūpe</li> <li>• Ķirurģija un pacientu aprūpe</li> <li>• Pediatrija un pacientu aprūpe</li> <li>• Neatliekamā palīdzība</li> <li>• Ginekoloģija un dzemdniecība</li> <li>• Vispārējā aprūpe</li> <li>• Fizikālā terapija un rehabilitācija</li> <li>• Aprūpe mājās</li> <li>• Neiroloģija</li> <li>• Psihiatrija</li> <li>• Vecu cilvēku aprūpe</li> <li>• Sociālā aprūpe</li> <li>• Paliatīvā aprūpe</li> <li>• Onkoloģisko pacientu aprūpe</li> <li>• Infekcijas slimības un pacientu aprūpe</li> <li>• Acu slimības</li> <li>• LOR pacientu aprūpe</li> <li>• Ādas un seksuāli transmisīvās slimības</li> </ul>	<ul style="list-style-type: none"> <li>• Vispārējā aprūpe</li> <li>• Bērnu aprūpe</li> <li>• Terapeitisko pacientu aprūpe</li> <li>• Neatliekamā medicīniskā palīdzība un intensīvā terapija</li> <li>• Ķirurģisko pacientu aprūpe</li> <li>• Gerontoloģija un geriatrisku pacientu aprūpe</li> <li>• Onkoloģisko pacientu aprūpe</li> <li>• Rehabilitācija</li> <li>• Dermatoveneroloģija</li> <li>• Infekcijas slimības un pacientu aprūpe</li> <li>• Sabiedrības veselība un ģimenes aprūpe</li> </ul>

## 28. Informācija par studējošajiem:

### 28.1. studējošo skaits

233

### 28.2. pirmajā studiju gadā imatrikulēto studējošo skaits

96

### 28.3. absolventu skaits

83

## 29. Studējošo aptaujas un to analīze

Veiktas visu 3 studiju gadu studējošo aptaujas, kas ļauj novērtēt kvantitatīvi un kvalitatīvi docētāju darbu.

Pēc studējošo aptaujas notikušas pārrunas ar docētājiem. 2013./2014.st.gadā notiks identiska aptauja, kas ļaus salīdzināt rezultātus viena studiju kuras un viena docētāja ietvaros.

## 30. Absolventu aptaujas un to analīze

Lai noskaidrotu III studiju gada studentu viedokli par studiju programmas „Māszinības” efektivitāti un studentu apmierinātību ar studijām, tika veikta aptauja 31 absolventa vidū. Anketa sastāvēja no 26 jautājumiem, kuri bija gan izvēles jautājumi, gan atvērtie jautājumi, kur studenti varēja izteikt savu viedokli.

Anketa apskatāma pielikumā.

## 31. Studējošo līdzdalība studiju procesa pilnveidošanā

Studenti programmā studē ar dažādu iepriekšējo izglītību un pieredzi. Studiju laikā tiek pievērsta uzmanība studentu individuālajām spējām un vajadzībām. Studentiem tiek plānotas konsultācijas studiju kursu ietvaros, kuros docētājam ir iespēja ar studentiem strādāt individuāli.

Apkopotā anketēšanas informācija tiek ņemta vērā un tiek pilnveidots studiju kursu saturs un īstenošana. Regulāri notiek studiju programmas Padomes sēdes, kurā piedalās docētāji un tiek pārrunāti ar studiju procesu saistīti jautājumi. Tajās tiek pārrunāti un analizēti arī studējošo studiju rezultāti, kas ir viens no kritērijiem, novērtējot studiju programmas kvalitāti.

Studiju programmas studējošie piedalās RSU SKMK Padomē, Stipendiju komisijā, Studējošos pašpārvaldē.

## IV. Studiju programmas “Ārstniecība” raksturojums

### 17. Studiju programmas īstenošanas mērķi un uzdevumi

#### **Studiju programmas mērķi:**

Nodrošināt pirmā līmeņa profesionālās augstākās izglītības iegūšanu ārsta palīga profesijā

Sagatavot profesionālus ārsta palīgus, kuri spēj apmierināt sabiedrības veselības vajadzības

Veicināt profesionālo izaugsmi un sniegt iespēju sagatavoties, lai iegūtu otrā līmeņa profesionālo augstāko izglītību

Nodrošināt pamatu tām zināšanām un iemaņām, kuras ir nepieciešamas zinātniskajai pieejai medicīnā

### **Studiju programmas uzdevumi:**

Izmantojot kritisko domāšanu, pielietot humanitārajās un ar to saistītajās zinātnēs iegūtās zināšanas, nodrošinot veselību dažādiem indivīdiem  
Izmantot efektīvas saskarsmes iemaņas, praksē sadarboties ar pacientiem un veselības aprūpes komandas locekļiem, lai apmierinātu dažādu pacientu veselības veicināšanas, uzturēšanas un atjaunošanas vajadzības

Izveidot, īstenot un izvērtēt pacientu izglītošanas plānu viņu veselības uzturēšanas, atjaunošanas un veicināšanas vajadzību apmierināšanai

Integrēt medicīnas teorijas, kas nodrošina pētījumu klīnisko lēmumu pieņemšanu un ārsta palīga prakses uzlabošanu

Integrēt profesionālajā ārsta palīga praksē jēdzienu par katra cilvēka neatkārtojamību un cieņu pret viņu un dzīvību

Īstenot un uzņemt atbildību par izglītošanos un profesionālo izaugsmi ārsta palīgā

Sniegt zināšanas par ārsta palīga darba organizēšanu

### **18. Studiju programmas paredzētie studiju rezultāti**

#### **Studiju programmas "Ārstniecība" studiju rezultātu apraksts atbilstoši EKI**

##### ***Zināšanas:***

Socioloģijas pamati

Aprūpes pamatjēdzieni

Cilvēka pamatvajadzības

Projektu vadība

Veselības aprūpes sistēmas organizācija un ekonomikas principi

Klīniskā farmakoloģija

Propedeutika

Visu saslimšanu, traumu un patoloģisko stāvokļu etioloģija, patoģenēze, klīnika, diagnostika, difdiagnostika

Neatliekamā medicīniskā palīdzība

Infekcijas kontrole

Klīniskās procedūras

Dzemdību pieņemšana, jaundzimušo aprūpe

Darba, vides aizsardzība.

##### ***Prasmes:***

Savākt anamnēzi, dokumentēt to

Veikt pacienta izmeklēšanu un rezultātu novērtēšanu

Veikt pacienta dzīvībai svarīgo funkciju noteikšanu, monitorēšanu un iegūto datu interpretāciju

Veikt EKG pierakstu

Veikt grūtnieces stāvokļa novērtēšanu

Veikt dzemdētājas stāvokļa novērtēšanu dzemdību laikā, pieņemt dzemdības

Veikt jaundzimušā novērtēšanu. Primāro apdari

Veikt bērnu psihomotorās attīstības līmeņa novērtēšanu

Nozīmēt diagnozes precizēšanai nepieciešamos izmeklējumus

Lietot ekspresdiagnotikas metodes

Veikt pacientu sagatavošanu izmeklēšanai

Nodrošināt neatliekamo med. Palīdzību visu vecuma grupu pacientiem  
Veikt nepieciešamās manipulācijas neatliekamo stāvokļu stabilizācijai  
Konstatēt pacienta nāvi  
Izrakstīt medikamentus  
Veikt medikamentu iegādi, uzglabāšanu, atskaiti  
Veikt nepieciešamos pretepidēmiskos pasākumus  
Veikt dažāda veida nepieciešamo izglītojošo darbu pacientiem, tā tuviniekiem  
Noformēt un uzglabāt medicīnisko dokumentāciju

***Kompetences:***

Veikt visa vecuma grupu pacientu izmeklēšanu, veselības stāvokļa izvērtēšanu un traucējumu diagnosticēšanu  
Sadarbībā ar ārstu nodrošināt nepārtrauktu medicīnisko palīdzību  
Sniegt neatliekamo medicīnisko palīdzību veselībai un dzīvībai kritiskās situācijās saslīmušajiem un traumā guvušajiem, saskaņā ar algoritmiem, vadlīnijām un rekomendācijām  
Patstāvīgi lietot un izrakstīt medicīniskos preparātus  
Konstatēt pacienta nāvi  
Sadarbībā ar ārstu, veikt preventīvos pasākumus visa vecuma grupu pacientiem

Veikt sievietes veselības stāvokļa novērtēšanu grūtniecības laikā. Tās norises traucējumu diagnosticēšanu, nepieciešami zimeklēšanu un sniegt neatliekamo med.palīdzību  
Veikt dzedētājas stāvokļa novērtēšanu dzemdību perioda laikā un patstāvīgi pieņemt dzemdības pirmsslimnīcas etapā  
Veikt iznesta un neiznesta jaundzimušā novērtēšanu, nabas saites primāro apdari, aprūpi un profilaktiskos pasākumus  
Izglītot veselības aprūpes speciālistus, ārstniecības atbalsta personas un sabiedrības locekļus  
Piedalīties neatliekamās med. palīdzības, katastrofu medicīnas sistēmas un primārās veselības aprūpes darba organizēšanā  
Kritiski domāt un risināt problēmas fiziskas un psihoemocionālas slodzes apstākļos  
Nodrošināt un uzturēt drošu darba vidi, t.sk.. ievērot darba aizsardzības prasības  
Nodrošināt iegūtās informācijas par pacienta privāto dzīvi, viņu ārstēšanu, slimības diagnozi un ārstēšanu konfidencialitāti  
Nodrošināt darba tiesisko etiecību normu ievērošanu  
Lietot informācijas tehnoloģijas sava darba veikšanai  
Lietot medicīniskās tehnoloģijas pacienta aprūpē  
Lietot medicīnisko terminoloģiju valsts valodā un vismaz divās svešvalodās  
Sazināties valsts valodā un vismaz divās svešvalodās

**19. Studiju programmas plāns (studiju kursu un studiju moduļu saraksts un to apjoms kredītpunktos, sadalījums pa studiju programmas obligātās, ierobežotās izvēles vai brīvās izvēles daļām, norādot to apjomu kredītpunktos, īstenošanas plānojums).**

Studiju programmas sastāvdaļas :

Obligātā izvēle:

1. Vispārizglītojošie studiju kursi – 20 KP
2. Nozares studiju kursi - 66 KP
3. Prakse – 20 KP
4. Kvalifikācijas darbs – 10 KP

Brīvā izvēle:

- 1.. Profesionālās pilnveides kurss – 4 KP

Visa studiju programma ir savstarpēji saistīta , pēc principa no vieglākā → grūtāko. Sākotnēji apgūst medicīnas pamatdisciplīnas, uz kuru bāzes mācās speciālos kursus.

## 20. Studiju kursu un studiju moduļu (ja tādi ir) apraksti.

Vispārizglītojošos studijuursos studenti apgūst medicīniskās latīņu valodas pamatus, svešvalodās ( vācu vai angļu ) uzsvars tiek likts uz medicīnisko terminoloģiju, kā arī spēju saprasties ar pacientu. Gūst zināšanas sociālajās zinātnēs, uzņēmējdarbībā, apgūst dabaszinātnes, iemācās strādāt ar datoru, lietišķajām programmām, izmantot informācijas tīklus, kas palīdz gan studiju programmas apguvei, gan kvalifikācijas darba veikšanai.

Nozares studijuursos sākotnēji apgūst zināšanas par vesela un slima organisma uzbūvi, fizioloģiskajām norisēm dažādos vecumos, apgūst procedūru standartus, farmakoloģiju, kā arī darba organizāciju un dokumentāciju. Uz šo zināšanu pamata apgūst speciālās zināšanas dažādās medicīnas disciplīnās. Apgūst medicīniskās palīdzības taktiku ārkārtas situācijās. Iemācās diferencēt saslimšanas un sniegt medicīnisko palīdzību NMP situācijās, kā arī ģimenes ārsta praksē – atbilstoši prasībām profesijas standartā. Speciālo medicīnisko priekšmetu teorija ir cieši saistīta ar praktiskajām nodarbībām, kur students redz , un iemācās atpazīt un diagnosticēt saslimšanas pie slimnieka. Specializēto priekšmetu praktiskās nodarbības notiek pie ārsta – dotās nozares speciālista specializētajās nodaļās. Prakses tiek organizētas dažādos stacionāros, uz neatliekamās med. palīdzības brigādēm un ģimenes ārsta praksēs.

Brīvās izvēles daļa veicina studenta pilnveidošanos – iekļauta C vai izvēles daļā .

Prakse iekļauta studiju A daļā. Tās laikā studenti pilnveido zināšanas un prasmes gan saskarsmē ar pacientu, gan pacienta izmeklēšanā (veicot arī nepieciešamās manipulācijas), stāvokļa novērtēšanā, diagnostikā, rīcības taktikā un palīdzības sniegšanā. Nostiprina zināšanas un prasmes procedūru izpildē. Plānot un sniegt nepieciešamo aprūpi visos veselības aprūpes līmeņos. Veikt pacientu izglītošanu. Apgūst iemaņas darbā ar medicīnisko dokumentāciju. Iemācās strādāt komandā. Ievērot profesionālās ētikas normas.

Kvalifikācijas darba laikā studenti veic pētniecisko darbu par izvēlēto un koledžas padomes apstiprinātu tēmu kompetenta docētāja vadībā. Tēmas pārsvarā saistītas ar dažādu saslimšanu iespējamiem preventīviem pasākumiem, šo saslimšanu biežumu dažādās populācijās, to provocējošām situācijām, kā arī iedzīvotāju zināšanas par slimību izraisošiem faktoriem, to novēršanu. Līdz ar to - jau aizpildot anketas, respondenti bieži iegūst aktuālu informāciju.

## 21. Studiju programmas organizācija

Studenti uzsāk studijas ar ļoti dažādu iepriekšējo zināšanu līmeni un medicīnisko pieredzi, kā arī ir dažāda zināšanu apguves spēja, līdz ar to programmas īstenošanas gaitā studentiem tiek nodrošināta individuāla pieeja.

Notiek konsultācijas kursa ietvaros, individuāla pieeja nodarbībās. Kurša apguves kontrole tiek veikta ar kontroldarbu, referātu, krustvārdu mīklu, situācijas uzdevumu palīdzību. Katra kursa beigās studenti kārtu eksāmenu vai ieskaiti.

Tiek veikta studentu anketēšana, lai noskaidrotu apmierinātību un vēlmes ar studiju procesu. Tāpat tiek analizēti eksāmenu rezultāti, pievēršot uzmanību jautājumiem, uz kuriem daudzi nav varējuši atbildēt – tos nomainot vai pārveidojot. Apkopojot informāciju tiek pilnveidots studiju saturs un īstenošana.

Regulāri notiek studiju programmas Padomes sēdes, kurās tiek pārrunāti ar studiju procesu saistīti jautājumi, pārrunāti un analizēti studējošo studiju rezultāti, pieņemti lēmumi par nepieciešamajām izmaiņām programmas kvalitātes vai studiju darba uzlabošanai.

## 22. Prasības, uzsākot studiju programmu

Prasības, uzsākot studiju programmu reglamentē Uzņemšanas noteikumi 2012./2013.st.gadam. Uzņemšanas noteikumi paredz standarta un izņēmuma gadījumus uzņemšanai RSU SKMK (atbilstoši Augtsskolu likuma u.c.normatīvo dokumentu prasībām). Uzņemšanas noteikumi 2012./2013.st.g. tika publiskoti RSU SKMK mājas lapā internetā līdz 2011.gada 1.novembrim.

Tomēr jāatzīst, ka nav informācijas par studentu spēju apgūt jauno mācību materiālu, līdz ar to ne visi spēj iegūt plānoto izglītību. Pēdējos gados reflektantiem ir konkurss, kas ļauj ieskaitīt studentus ar labākām sekmēm un augstāku motivāciju mācībām.

Šajā gadā tika uzsākta maksas studentu uzņemšana, kas nav izturējuši konkursu vai kuru atestātos ir kādā priekšmetā vērtējums zemāks par 4 ballēm.

## 23. Studiju programmas praktiskā īstenošana (izmantotās studiju metodes un formas, tālmācības metožu izmantošana).

Studentu apmācība tiek veikta pēc studiju programmas "Ārstniecība" plāna. To nodrošina kvalificētu docētāju komanda. Darbā tiek izmantotas dažādas didaktiskās un interaktīvās metodes – lekcijas (pārsvarā ar PowerPoint prezentācijām), semināru nodarbības, praktiskās nodarbības, grupu apmācības, demonstrācijas, diskusijas, situācijas uzdevumu modelēšanas.

Lekciju materiāls katru gadu tiek pilnveidots, ņemot vērā jauno informāciju. Ar dažādām metodēm tiek rosināts materiālu apgūt izprotot, nevis "iekaļot" – piem. krustvārdu mīklas, referāti, situācijas uzdevumi. Līdz ar to studenti tiek rosināti domāt radoši, analizēt iegūto informāciju, salīdzināt ar iepriekšējo pieredzi un praksi, attīstīt kritisko domāšanu un rīcības modeli.

Programmas apgūvē tiek izmantotas informācijas tehnoloģijas – videoprojektori, internets (studenti tiek apmācīti iegūt informāciju). ESF līdzfinansēto projektu realizācijas rezultātā ir pieejamas jaunākās tehnoloģijas, jauni, moderni procedūru manekeni un interaktīvās tāfeles. Studiju programmas tiek veidotas un īstenotas saistībā ar studiju sagaidāmajiem rezultātiem, ar ko tiek iepazīstināti arī studenti.

#### 24. Vērtēšanas sistēma (izglītības kritēriji un vērtēšanas metodes studiju rezultātu sasniegšanai un novērtēšanai, pārbaudes formas un kārtība)

Vērtēšanas kārtību nosaka RSU SKMK nolikums par studiju pārbaudījumu kārtību.

Vērtēšanas pamatprincipus nosaka LR MK 2001.gada 20.marta noteikumi Nr.141 „Noteikumi par valsts pirmā līmeņa profesionālās augstākās izglītības standartu”, kā arī tie nav mainījušies kopš akreditācijas.

Studiju kursu programmās paredzētās studentu darba organizēšana un rezultātu kontroles formas: mutiski un rakstiski eksāmeni, ieskaites, esejas, projektu darbi, prakses apraksts. Studiju noslēgumā - kvalifikācijas darba izstrādāšana (8 kredītpunkti), kvalifikācijas eksāmens.

Vērtēšanas metodes izvēli nosaka studiju kursa docētājs. Tiek izstrādāti vērtēšanas kritēriji un standarti, lai vērtēšana būtu objektīva un uz sasniedzamajiem studiju rezultātiem orientēta.

#### 25. Studiju programmas izmaksas

<b>RSU SKMK augstākās izglītības studiju bāzes vietas aprēķins un nepieciešamais finansējums</b>			
Normatīvs	Vērtības		Aprēķinātie lielumi
Ak.personāla alga mēnesī			
profesors	826	15	123,9
asociētais profesors	661	15	99,15
docents	559	30	167,7
lektors	423	25	105,75
asistents	338	15	50,7
kopā			547,2
ak.personāla vid.alga gadā			
	547.2x12		6566,4
vid.stud.skaitis uz 1ak.pers.		19	



ak pers.vidējā alga uz studiju vietu	6566.4:19		345,6
Pārējo darbinieku alga mēnesī			
vid.stud.skaitis uz 1darbinieku		15	
pārējo darb.alga uz studiju vietu	360x12:15		288
<b>N1</b>	<b>Vidējā darba alga uz studiju vietu gadā</b>		
ak.personāls			345,6
pārējie darbinieki			288
<b>kopā</b>			<b>633,6</b>
<b>N2</b>	<b>Valsts sociālās apdrošināšanas izmaksas uz studiju vietu gadā</b>		
ak.personāls			83,26
pārējie darbinieki			69,38
<b>kopā</b>			<b>152,63</b>
<b>N3</b>	<b>Komandējuma izmaksas uz studiju vietu gadā</b>		
			<b>2</b>
N4	Pakalpojumu izmaksas uz studiju vietu gadā		
Sakaru pakalpojumu izmaksas			
abonēšanas maksa		6	
abonēšanas maksa gadā	6x12	72	
sarunu ilgums dienā minūtes		20	
dienu skaits gadā		240	
minūtes cena		0,0354	
sarunu izmaksa gadā	20x0.354x240	169,98	
tālruņa pakalpojuma izmaksas uz studiju vietu gadā	169.98+72:50	4,84	
posta pakalpojumi uz studiju vietu gadā		0,7	
<b>sak.pak.izmaksas</b>	<b>4.84+0.7</b>		<b>5,54</b>
Nekustamā īpašuma nodoklis zemei			
nek.īp.nodoklis uz 1kvm		0,08	
kvm uz vienu studiju vietu		6	
stāvu skaits uz studiju vietu		3	
<b>nekustamā īpašuma nodoklis uz studiju vietu gadā</b>	<b>0.08x6/3x2</b>		<b>0,32</b>
Remontu izmaksas			
kārtējā remonta izmaksas 1 kvm		2	

kapitālā remonta izmaksas 1kvm		2	
avārijas remonta izmaksas 1kvm		1	
kvm uz studiju vietu		6	
<b>remontu izmaksas uz vienu studiju vietu gadā</b>	<b>(2+2+1)x6</b>		<b>30</b>
tehniskās apkopes izmaksas uz 1 kvm		0,2	
kvm uz studiju vietu		6	
<b>tehniskās apkopes izmaksas uz studiju vietu gadā</b>	<b>10x0.2x6</b>		<b>12</b>
Administratīvā darba nodrošināšana			
procenti no kopējās summas		4	
<b>administratīvā darba nodrošināšana uz vienu studiju vietu gadā</b>	<b>(5.54+0.32+30+12)x4%</b>		<b>1,91</b>
<b>Citi pakalpojumi</b>	<b>(5.54+0.32+30+12+1.91)x4%</b>		<b>1,99</b>
<b>N4</b>	<b>Pakalpojumu izmaksas uz studiju vietu gadā</b>		
	<b>5.54+0.32+30+12+1.91+1.99</b>		<b>51,76</b>
N5	Materiālu,energoresursu,ūdens un inventāra izmaksas uz studiju vietu gadā		
patērētā elektroenerģija			
vidējais apgaismošanas lietošanas laiks	3.5st 6 mēnešus	630	
1kwh cena		0,0669	
datoru darbināšanas laiks	4stundas 10 mēnešus	1200	
<b>patērētā elektroenerģija uz studiju vietu gadā</b>	<b>(630x0.01x0.669)+(1200x0.01x0.669)</b>		<b>1,22</b>
<b>apkure uz studiju vietu gadā</b>	<b>0.91x6x7</b>		<b>38,22</b>
<b>ūdens uz studiju vietu gadā</b>	<b>12x0.36</b>		<b>4,32</b>
<b>kanalizācija uz studiju vietu gadā</b>	<b>12x0.36</b>		<b>4,32</b>
<b>mācību līdzekļi uz studiju vietu</b>			<b>4,5</b>
<b>inventārs uz studiju vietu</b>			<b>2,5</b>
<b>kancelejas preces uz studiju vietu</b>			<b>5,2</b>
<b>N5</b>	<b>Materiālu,energoresursu,ūdens un inventāra izmaksas uz studiju vietu gadā</b>		
	<b>1.22+38.22+4.32+4.32+4.5+2.5+5.2</b>		<b>60,28</b>

N6	Grāmatu un žurnālu izmaksas uz studiju vietu gadā		
grāmatu skaits			13
vidējā cena			8
kalpošanas laiks		10 gadi	
žurnālu iegāde			2
<b>N6</b>	<b>Grāmatu un žurnālu izmaksas uz studiju vietu gadā</b>		
	<b>13x8:10+2</b>		<b>12,4</b>
N7	Iekārtu iegādes un modernizēšanas izmaksas		
izmaksas			34,9
modernizēšanas izmaksas	20%	34.9x20%	6,98
<b>N7</b>	<b>Iekārtu iegādes un modernizēšanas izmaksas</b>		
	<b>34.9+6.98</b>		<b>41,88</b>
<b>Bāzes izmaksas</b>	<b>633.6+152.63+2+51.76+60.28+12.4+41.88</b>		
	<b>954,55</b>		
Sociālais nodrošinājums			
stipendijas lielums mēnesī			10,6
Stipendijas	10.6x12		127,2
sports			4
kultūra			2
viesnīca			3,5
sports, kultūra un viesnīca	4+2+3.5		9,5
Sociālais nodrošinājums			
<b>Sociālais nodrošinājums</b>			
	<b>127.2+9.5</b>		<b>136,7</b>

Izmaksas vienam aprēķina pēc augstāk dotās formas (pēc MK noteik.) 1091,25  
 Bet bāzes izmaksas jāreizina ar koeficientu 3.5 AP un 3.0 māsām (vid. 3.25) = 3557.13 + sociālais nodrošinājums, tad ir tas ko valsts paredzējusi.

Finansējuma bāzes izmaksas 954.55 reizina ar koeficientu no 3-3.5 un reizina ar vidējo studējošo skaitu + soc. nodroš. x vid. skats. Tā paredz MK noteikumi Nr. 994 no 2006. gada 12. decembra. Mums pēc šīs formula rēķinot uz 2012. gadu ir iedoti tikai 44.62 % no nepieciešamā un 2013. gadā vid. studējošo skaits nav būtiski mainījies, bet finansējums nemainīgs ir no 2010. gada.

Nepieciešamā  
 summa : 1 399  
 131,66

Saņemtā summa:  
624 407,00

Sastāda : 44,63 %  
2012.gadā augst izgl tērējām aptuveni 878240 latu uz vid.461 studējošo, viens izmaksāja 1905 lati.

Šie skaitļi ļoti aptuveni, jo IZM dati par augstskolas izdevumiem no kopējiem izdevumiem proporcionāli noņemot aroizglītību, kam cits finansējums.

## 26. Studiju programmas atbilstība valsts akadēmiskās izglītības standartam vai profesijas standartam un profesionālās augstākās izglītības valsts standartam un citiem normatīvajiem aktiem augstākajā izglītībā.

Studiju programma „Ārstniecība” izstrādāta atbilstoši profesijas standarta (2011. gads) „Ārsta palīgs” prasībām un citiem normatīvajiem aktiem augstākajā izglītībā.

## 27. Salīdzinājums ar vienu tāda paša līmeņa un tādām pašām studiju virzienam atbilstošu Latvijas (ja līdzīga studiju programma Latvijā tiek īstenota) un vismaz divām Eiropas Savienības valsts atzītu augstskolu vai koledžu studiju programmām.

Pirmā līmeņa profesionālās augstākās izglītības studiju programma „Ārstniecība” tiek īstenota piecās medicīnas koledžās, salīdzināšana dod iespēju izvērtēt tās saturu, apjomu, kā arī noteikt konkurētspēju un attīstības iespējas. Tika noslēgti sadarbības līgumi ar Latvijas Universitātes Rīgas medicīnas koledžu un Daugavpils medicīnas koledžu par studentu pārņemšanu studiju programmas likvidācijas gadījumā. Tāpēc tika veikts salīdzinājums ar LU Rīgas medicīnas koledžas studiju programmu Ārstniecība un Daugavpils medicīnas koledžas studiju programmu „Ārstniecība”.

Kritēriji	RSU SKMK studiju programma „Ārstniecība”	LU P.Stradiņa medicīnas koledžas studiju programmu „Ārstniecība”	Daugavpils Medicīnas koledža studiju programmu „Ārstniecība”
Studiju ilgums un iepriekšējā izglītība	3 gadi jeb 120 KP, (180 ECTS) iepriekšējā izglītība - vidējā	3 gadi jeb 120 KP, (180 ECTS) iepriekšējā izglītība - vidējā	3 gadi jeb 120 KP, (180 ECTS) iepriekšējā izglītība - vidējā
Studiju programmas īstenošanas veids un forma	Pilna laika klātienes studijas	Pilna laika klātienes studijas	Pilna laika klātienes studijas
Vispārīzglītojošie studiju kursi	16% no programmas kopējā apjoma	17,5 % no programmas kopējā apjoma	17,5 % no programmas kopējā apjoma

Nozaru profesionālie studiju kursi	58 % no programmas kopējā apjoma	57,5 % no programmas kopējā apjoma	57,5 % no programmas kopējā apjoma
Izvēles studiju kursi	3% no programmas kopējā apjoma	3,3 % no programmas kopējā apjoma	3,3 % no programmas kopējā apjoma
Prakse	20 kredītpunkti	20 kredītpunkti	20 kredītpunkti
Klīniskās prakses sadalījums	2.semestrī - 3 KP 3.semestrī - 4 KP 4. semestrī- 4 KP 5. semestrī - 3 KP 6. semestrī - 6 KP	2.semestrī - 2 KP 4. semestrī- 6 KP 6. semestrī - 12 KP	2.semestrī - 2 KP 4. semestrī- 6 KP 6. semestrī - 12 KP
Kvalifikācijas eksāmeni	Kvalifikācijas darbs - 10 KP, kvalifikācijas eksāmena teorētiskā un praktiskā daļa	Kvalifikācijas darbs - 10 KP un kvalifikācijas eksāmena teorētiskā daļa	Kvalifikācijas darbs - 10 KP un kvalifikācijas eksāmena teorētiskā daļa
Studiju saturs	Pamatojoties uz profesijas standartu	Pamatojoties uz profesijas standartu	Pamatojoties uz profesijas standartu

Jāsecina, ka kopējais studiju programmas ilgums un kredītpunktu skaits ir līdzvērtīgs, studiju programmas apguves veids – pilna laika klātienes studijas, studiju programmās ir iekļautie kursi ir atbilstīgi LR MK 2001.gada 20. marta noteikumiem Nr.141 „Noteikumi par valsts pirmā līmeņa profesionālās augstākās izglītības standartu”.

Izglītības programmu saturs, apgūstamie studiju kursi ir līdzīgi gan salīdzināmās Eiropas un Latvijas augstskolās, gan RSU SKMK.

Programmām ir vieni mērķi un uzdevumi - sagatavot speciālistu, kurš spēj parādīt vispusīgas un specializētas zināšanas un izpratni par savu profesiju, izmantot apgūtās zināšanas profesionālajā darbībā, demonstrēt prasmes, kas ļauj parādīt radošumu, spēju darboties komandā kritiskās situācijās, pacienta veselības problēmu risināšanā, pārrunājot un argumentēti apspriežot ar kolēģiem, pacientu piederīgajiem, patstāvīgi formulēt, aprakstīt un analizēt profesionālas problēmas, integrēt dažādu jomu zināšanas un dot ieguldījumu jaunu zināšanu radīšanā.

Veicot RSU SKMK I līmeņa augstākās profesionālās izglītības studiju programmu pašnovērtējumu, tika salīdzināts studiju programmas saturs, noteikumi, kredītpunktu skaits, studiju kursi, studiju ilgums, studentu uzņemšanas noteikumi.

<b>Kritēriji salīdzinājumam</b>	RSU Sarkanā Krusta medicīnas koledža	Oulu University of Applied Sciences Finland
<b>Iegūstamā kvalifikācija, grāds</b>	1.līmeņa profesionālā augstākā izglītība, ārsta palīga kvalifikācija	Bakalaura grāds māszinībās un paramediķa bakalaura grāds (Paramedics and the

		Registered Nurses degrees)
<b>Programmas apjoms</b>	180 ECTS	240 ECTS
<b>Programmas realizācijas laiks</b>	6 semestri	8 semestri
<b>Prakse</b>	50% no visiem kredītpunktiem	50% no visiem kredītpunktiem
<b>Teorija - ne mazāk kā 1/3 no kopējā stundu skaita</b>	90 ECTS	120 ECTS
<b>Studiju programmas īstenošanas veids un forma</b>	Pilna laika klātienes studijas	Pilna laika klātienes studijas
<b>Studiju saturs</b>	Pamatojoties uz profesijas standartu, un LR MK noteikumiem Nr.268	Saskaņā ar Eiropas Direktīvām māsu izglītībai
<b>Salīdzinātie studiju kursi:</b> <b>nozares pamatkursi</b>	Anatomija, citoloģija un ģenētika 4KP, Latīņu valoda medicīnā 2KP, Fizioloģija un vispārējā patoloģija 4KP, Mikrobioloģija ar parazitoloģiju, higiēna, 2KP, Cilvēka attīstība 2KP, Klīniskās procedūras ārsta palīgu praksē 4 KP, Farmakoloģija 4KP, Ārsta palīga darba organizācija un pētniecība 2KP, Propedeutika, radioloģija, 2KP, Katastrofu medicīna, civilā aizsardzība un militārā medicīna 2KP, Ārsta palīga rīcība NMP gadījumos, 4 KP, Internās slimības 14KP, Ķirurģiskās slimības 6KP, Bērnu slimības 4KP, Grūtniecības patoloģijas un ginekoloģiskās slimības 4KP, Psihiskās slimības 2KP, Rehabilitācija 2KP, Pētniecība veselības aprūpē 2KP,	Public Health and interprofessional work-3KP; Basics of health promotion--3 KP; Basics of Human Anatomy and Physiology- 5 KP;  Pathology, Pathophysiology and Clinical Physiology- 4 KP; Basics of Microbiology and Infection Control- 3 KP; Developmental Psychology-3 KP; Crisis Psychology-3 Kp;
<b>profesionālās specializācijas kursi</b>		Basic s of Emergency Nursing-5 KP; Pre-hospital Emergency Nursing at Basic Level I-4 Kp; Pre-hospital Emergency Nursing at Basic Level II -5 KP; Pre-hospital Emergency Nursing at Advanced Level I-5 KP; Emergency Nursing at Advanced Level II-5 KP; Leadership and Interprofessional Co-operation in Emergency Nursing-5 KP;

## 28. Informācija par studējošajiem:

### 28.1. studējošo skaits

2. Studiju gadā – 62 studenti  
Studiju pārtraukumā – 3  
Eksmatrikulēti – 6  
3. studiju gadā – 77 studenti  
Studiju pārtraukumā – 11  
Eksmatrikulēti - 6

### 28.2. pirmajā studiju gadā imatrikulēto studējošo skaits

Imatrikulēti:  
budžetā - 71  
maksas grupā - 14  
eksmatrikulēti - 28  
studiju pārtraukumā - 15

### 28.3. absolventu skaits

Absolventi – 62  
2 studenti nenokārtoja valsts pārbaudes eksāmenus – 1 teorētisko daļu, 1 – kvalifikācijas darbu

## 29. Studējošo aptaujas un to analīze

62% 1. studiju gada studenti jūtas adaptējušies koledžā jau 1. pusgada laikā. Tomēr ar lekciju organizēšanu apmierināti tikai 52%, daļēji apmierināti – 35%, labāk apmierināti ar praktisko nodarbību organizāciju – apmierināti 54%, daļēji apmierināti – 46%. Lekcijas, kas patīk visvairāk – mikrobioloģija, psiholoģija, ētika un filozofija, anatomija un latīņu valoda. No praktiskajām nodarbībām pozitīvi tiek vairāk novērtētas – mikrobioloģija un anatomija. Gribētos labāku bibliotēkas darbu, jo kā pieejamu vai drīzāk pieejamu vērtē tikai 78% studentu, arī 2. studiju gada studenti uzskata, ka bibliotēka nenodrošina ar nepieciešamajiem mācību materiāliem. Toties apmierināts ar izvēli studēt medicīnu nav tikai 1 students.

Vairumam interesi par medicīnu izraisījusi iespēja palīdzēt cilvēkam vai interese par medicīnu. Kā savu nākamo darbavietu šobrīd 1/3 2. studiju gada studentu redz NMP, tam seko stacionārs vai ģimenes ārsta prakse. Šobrīd tikai 10.8 % plāno tālākas studijas. Visus gadus aptaujās studenti vēlētos lielāku praktisko nodarbību daudzumu. Lielākās grūtības kā parasti sagādā farmakoloģija un internās slimības, ko saista ar lielu materiāla apjomu un priekšmeta sarežģītību. Ar nākamo gadu plānots nedaudz mainīt apmācības plānu, palielinot stundu skaitu tieši šajos priekšmetos, arī aptaujā studenti vēlētos lielāku stundu skaitu šajos priekšmetos. Kā interesantākos priekšmetus studenti uzskata internās slimības un ķirurģiju, kam seko ginekoloģija un

pediatrija. Katru gadu studenti ir neapmierināti ar pārāk lielo stundu daudzumu uzņēmējdarbībā.

Aptaujā, kur studentiem vajadzēja novērtēt studiju kursu, docētāju un savu līdzdalību studiju procesā 5 ballu sistēmā. Saņemtie vērtējumi par docētāju darbu robežās no 2.69 (acu slimības, vieslektors)– 4.91( angļu valoda,lektors), vidējais vērtējums – 4.09. Rezultāti izsniegti docētājiem, lai būtu iespējas uzlabot darba kvalitāti.

### **30. Absolventu (ja tādi ir) aptaujas un to analīze**

3.kursa studentiem tika veikta aptauja, kur vajadzēja novērtēt studiju kursu, docētāju un savu līdzdalību studiju procesā 5 ballu sistēmā. Saņemtie vērtējumi par docētāju darbu robežās no 3.15 – 4.85.

62% studentu ir apmierināti ar teorētiskajām nodarbībām, vērtējot kā labi, ļoti labi vai teicami, tomēr ar lekciju vai nodarbību plānojumu plānojumu apmierināti tikai 71%, 70% uzskata, ka zināšanas atbilst darba tirgum. Toties 97% apmierināti ar izglītību kopumā. Visi docētāji saņēmuši vērtējumu no labi līdz teicami, studenti vērtē, ka gandrīz visi docētāji spēj izklāstīt saturu un saistīt teoriju ar praksi, tāpat augsti tiek vērtēta docētāju stāja un runas kultūra, tāpat tiek pozitīvi vērtēta objektivitāte un attieksme pret studentiem. Docētāju stiprās puses ir zināšanas un profesionalitāte, kā vājākais posms – laika trūkums. 83% ir gatavi ieteikt studēt šajā programmā draugiem un paziņām. 31% plāno strādāt NMP, tam seko tālākas studijas un darbs stacionārā.

Šobrīd vēl nav pabeigta absolventu aptauja, ko tagad plānots veikt katru gadu, lai iegūtu informāciju par absolventu darba vietām un tālākizglītību.

### **31. Studējošo līdzdalība studiju procesa pilnveidošanā**

Studenti piedalās studentu pašpārvaldes, koledžas padomes un programmas padomes darbā. Piedalās stipendiju piešķiršanas sēdēs, uzņemšanas komisijas darbā.

Aktīvi izsaka savu viedokli studentu aptaujās.

## **V. Kopsavilkums par studiju virziena un tam atbilstošo studiju programmu attīstības plāniem un ilgtspēju**

**32. Studiju virziena un studiju programmu perspektīvais novērtējums, ņemot vērā Latvijas uzdevumus Eiropas Savienības kopējo stratēģiju īstenošanā. Šā novērtējuma kritēriji ir:**

**32.1. studiju programmas atbilstība normatīvo aktu prasībām un Eiropas augstākās izglītības telpas veidošanas rekomendācijām.**

Pašnovērtējuma ziņojumā ietvertā informācija liecina, ka studiju virziens kopumā un katra studiju programma atsevišķi atbilst normatīvo aktu prasībām gan no profesionālās kvalifikācijas, gan augstākās izglītības normu viedokļa.



Programmas veidotas atbilstoši ārējiem normatīvajiem aktiem, kā arī izstrādāti nepieciešamie iekšējie normatīvie dokumenti, t.sk., iekšējā kvalitātes kontrole.

Studiju virziens un studiju programmas kopumā iekļaujas Latvijas augstākās izglītības telpā, kas, savukārt, vadās pēc Eiropas augstākās izglītības telpas veidošanas rekomendācijām.

Šobrīd risināms ir jautājums par Ārsta palīgu izglītības turpināšanas iespējām, par ko 2012./2013.gadā arī notikušas virkne aktivitāšu (darba grupa Rīgas Stradiņa universitātē sadarbībā ar profesionālajām organizācijām, Tiesībsarga iesaistīšanās izglītības pēctecības jautājuma noskaidrošanā un priekšlikumu sagatavošanas rosināšanā)

### **32.2. darba devēju un profesionālo organizāciju sniegtā informācija par absolventu nodarbinātības iespējām vismaz nākamo sešu gadu perspektīvā.**

Studiju programmu aktualitāti nosaka darba tirgus, tā prasības un iespējas. Darba tirgus garantē izglītības sistēmas attīstību un dod profesionālajai darbībai nepieciešamo kvalifikāciju. Latvijā tiek pievērsta uzmanība jautājumiem par darba resursu profesionālo sagatavošanu atbilstoši darba tirgus izvirzītajām prasībām, īpaši respektējot darba tirgu reģionos.

Kopējās prognozes par Ārstu palīgu un Māsu skaitu darba tirgū ir negatīvas, ņemot vērā sabiedrības novecošanu. Šobrīd 35,9% no nodarbinātajiem ārsta palīgiem ir pirmspensijas vai pensijas vecumā. Savukārt, 6,1% no pamatdarbā strādājošo māsu skaita ir vecuma grupā pēc 60 gadiem un vecumā līdz 30 gadiem reģistrēto māsu skaits veido tikai 5,9%. Lai uzturētu esošo ārsta palīgu skaitu, 10 gadu laikā būtu nepieciešams sagatavot 632 ārsta palīgus. Latvijas slimnīcu biedrības priekšsēdētājs J.Kalējs prognozē, ka līdz 2020. gadam darba tirgū papildus būs vajadzīgas vismaz 5000 māsu.

Otra tendence ir Eiropas Savienības darba tirgus jeb aizceļošana no Latvijas.

Veselības aprūpes sistēmas attīstības plāns 2011.- 2013. gadam paredz palielināt ambulatoro pakalpojumu pieejamību pacientiem, līdz ar to palielinās nepieciešamo ārstu palīgu un māsu skaits ģimenes ārstu praksēs. Arī RSU SKMK ciešā sadarbība ar Neatliekamās medicīniskās palīdzības dienestu ir apliecinājums ārsta palīgu profesijas nepieciešamībai Latvijas darba tirgū un tā specifikai (salīdzinoši mazais iedzīvotāju skaits uz lielu teritoriju, iedzīvotāju blīvuma samazināšanās lauku reģionos, stacionāru skaita samazināšanās).

Līdztekus esošajai pieredzei studiju programmu realizācijā nepieciešams meklēt jaunus attīstības virzienus (specializācijas, jaunas studiju programmas), ņemot vērā iepriekšminētās darba tirgus un demogrāfijas tendences.

## **VI. Studiju virziena pašnovērtējuma pielikumi**

33. Studiju virziena īstenošanā iesaistītā akadēmiskā personāla zinātniskās pētniecības vai mākslinieciskās jaunrades biogrāfijas.
34. Par katras studiju programmas apgūšanu izsniedzamā diploma pielikuma paraugs (aizpildīts).
35. Dokumenti, kas apliecina, ka gadījumā, ja studiju programmu likvidē, pieteicējs nodrošinās attiecīgās studiju programmas studējošajiem iespēju turpināt izglītības ieguvu citā studiju programmā vai citā augstskolā vai koledžā (finansiālais pamatojums vai līgums ar citu akreditētu augstskolu vai koledžu).
36. Studējošo, absolventu, darba devēju aptauju materiāli.
37. Prakses līgumi vai tās personas izsniegtas izziņas, kas nodrošinās prakses vietas, kā arī prakses nolikumi.
38. Rakstiskas vienošanās ar iesaistīto augstskolu vai koledžu par kopīgas studiju programmas izstrādi un īstenošanu, ja studiju virzienam atbilst kopīgā studiju programma.
39. Dokumenti, kas apliecina, ka kopīgā studiju programma ir atzīta attiecīgajā ārvalstī noteiktajā kārtībā, ja studiju virzienam atbilst kopīgā studiju programma, kura tiek īstenota kopā ar ārvalsts augstskolu vai koledžu.
40. Citi dokumenti pēc augstskolas vai koledžas ieskatiem.